



UNIVERSITAT D'ANDORRA

**ESTATS FINANCERS**  
**exercici 2011**



<b>1. Comptes anuals</b>	
<b>a. Balanç</b> .....	3
<b>b. Compte del resultat econòmicopatrimonial</b> .....	4
<b>c. Memòria</b> .....	5
<b>i. Naturalesa i activitats principals de l'entitat</b> .....	6
<b>ii. Organització</b> .....	7
<b>iii. Informació de caràcter financer</b>	
<b>1. Bases de presentació</b> .....	8
<b>2. Principis comptables i normes de valoració</b> .....	9
<b>3. Quadre de finançament</b> .....	12
<b>4. Conciliació del resultat comptable amb els recursos procedents de les operacions</b> .....	13
<b>5. Romanent de tresoreria</b> .....	14
<b>6. Gestió comptable de la tresoreria</b> .....	15
<b>iv. Informació complementària</b> .....	16
<b>2. Liquidació pressupostària</b>	
<b>a. Situació pressupostària</b> .....	27
<b>b. Comparatiu execució pressupostària 2011-2010</b> .....	28
<b>c. Liquidació de l'estat de despeses</b> .....	29
<b>d. Liquidació de l'estat d'ingressos</b> .....	30
<b>e. Comptes de despeses i ingressos pressupostaris</b> .....	31
<b>f. Compte de patrimoni</b> .....	32
<b>g. Quadre endeutament</b> .....	32
<b>h. Conciliació entre el resultat pressupostari i el resultat econòmicopatrimonial</b> .....	33

# UNIVERSITAT D'ANDORRA

Balanç a 31 de desembre de 2011 i 2010  
(expressat en euros)

comptes		ACTIU		exercici 2011	exercici 2010
	<b>A) Immobilitzat</b>			<b>308.123</b>	<b>415.255</b>
	I. Inversions destinades a l'ús general (Nota 1)			900	900
208	4. Béns del patrimoni històric, artístic i cultural			900	900
	II. Immobilitzacions immaterials (Nota 2)			15.310	33.538
212	2. Patents i marques			4.665	4.665
215	3. Aplicacions informàtiques			57.870	222.939
(281)	6. Amortitzacions			-47.225	-194.066
	III. Immobilitzacions materials (Nota 3)			285.990	375.094
222,223	2. Instal·lacions tècniques i maquinària			237.092	237.092
224,226	3. Utilitatge i mobiliari			277.260	278.220
227,228,229	4. Altre immobilitzat			401.184	479.633
(282)	5. Amortitzacions			-629.545	-619.851
	V. Inversions financeres permanents (Nota 4)			5.923	5.723
265	3. Fiances i dipòsits constituïts a llarg termini			5.923	5.723
	<b>C) Actiu circulant</b>			<b>1.121.989</b>	<b>1.272.815</b>
	I. Existències (Nota 5)			19.953	19.067
30	1. Comercials			19.953	19.067
	II. Deutors (Nota 6)			283.643	442.862
43, 460	1. Deutors pressupostaris			300.763	453.561
(490)	6. Provisions			-17.119	-10.700
57	IV. Tresoreria (Nota 7)			779.791	772.383
490	V. Ajustaments per periodificació (Nota 8)			38.601	38.504
	<b>Total General (A+C)</b>			<b>1.430.112</b>	<b>1.688.070</b>

comptes		PASSIU		exercici 2011	exercici 2010
	<b>A) Fons propis (Nota 9)</b>			<b>685.693</b>	<b>645.975</b>
	I. Patrimoni			597.751	609.534
100	1. Patrimoni			583.387	583.385
101	2. Patrimoni rebut en adscripció			14.364	26.149
	III. Resultats d'exercicis anteriors			36.441	0
120	1. Resultats positius d'exercicis anteriors			36.441	0
129	IV. Resultats de l'exercici			51.500	36.441
13	<b>B) Ingressos a distribuir en diversos exercicis (Nota 10)</b>			<b>301.925</b>	<b>412.531</b>
14	<b>C) Provisions per a riscos i despeses (Nota 11)</b>			<b>59.300</b>	<b>53.747</b>
	<b>D) Creditors a llarg termini</b>			<b>826</b>	<b>730</b>
	II. Altres deutes a llarg termini (Nota 12)			826	730
180	4. Fiances i dipòsits rebuts a llarg termini			826	730
	<b>E) Creditors a curt termini</b>			<b>382.368</b>	<b>575.087</b>
	III. Creditors (Nota 13)			283.521	438.048
40	1. Creditors pressupostaris			268.176	420.251
475,476	4. Administracions públiques			15.323	17.797
41, 46	5. Altres creditors			22	0
485	IV. Ajustaments per periodificació (Nota 14)			98.847	137.038
	<b>Total General (A+B+C+D+E)</b>			<b>1.430.112</b>	<b>1.688.070</b>

Joan Obiols Legrain  
Gerent

# UNIVERSITAT D'ANDORRA

## Compte del resultat economicopatrimonial dels exercicis 2011 i 2010 (expressat en euros)

comptes		DEURE		exercici 2011	exercici 2010
	<b>A) Despeses</b>			<b>2.863.005</b>	<b>3.098.774</b>
	2. Aprovisionaments			-887	4.664
610	a) consum de mercaderies			-887	4.664
	3. Despeses de gestió ordinària, de funcionament dels serveis			2.772.058	2.973.790
	a) despeses del personal (Nota 15)			1.752.766	1.810.354
640, 649	a1) Sous, salaris i similars			1.521.697	1.573.076
642, 644	a2) càrregues socials			231.069	237.279
	c) dotacions per amortitzacions d'immobilitzat i variacions			109.304	125.011
68	c1) dotacions per a les amortitzacions			109.304	125.011
	d) variació de provisions de tràfic (Nota 16)			6.420	11.532
675, 694	d2) variació de provisions i pèrdues de crèdits incobrats			6.420	11.532
	e) altres despeses de gestió (Nota 17)			903.567	1.026.893
62	e1) serveis exteriors			903.567	1.026.893
	4. Transferències i subvencions			90.623	117.599
650	a) transferències corrents (Nota 18)			90.623	117.599
	5. Pèrdues i despeses extraordinàries			1.211	2.721
670, 671	a) pèrdues procedents de l'immobilitzat			1.211	2.721
	<b>Estalvi</b>			<b>51.500</b>	<b>36.441</b>

comptes		HAVER		exercici 2011	exercici 2010
	<b>B) Ingressos</b>			<b>2.914.505</b>	<b>3.135.216</b>
	1. Vendes i prestacions de serveis			542.173	659.714
741	b) prestació de serveis (Nota 19)			542.173	659.714
	4. Altres ingressos en gestió ordinària (Nota 20)			57.742	62.458
	c) altres ingressos de gestió			55.280	61.588
775, 777	c1) ingressos accessoris i altres de gestió corrent			55.280	61.588
	f) altres interessos i ingressos assimilats			2.462	870
769	f1) altres interessos			2.462	870
	5. Transferències i subvencions (Nota 21)			2.189.833	2.280.683
750	a) transferències corrents			75.591	87.158
751	b) subvencions corrents			2.114.242	2.187.792
755	c) transferències de capital				5.733
	6. Beneficis i ingressos extraordinaris (Nota 22)			124.757	132.360
770, 771	a) beneficis procedents de l'immobilitzat			11.783	0
772	b) subvencions de capital traspassades al resultat de l'exercici			110.606	127.822
778	d) ingressos extraordinaris			1.894	4.538
779	e) ingressos i beneficis d'altres exercicis			475	0
	<b>Desestalvi</b>				

Joan Obiols Legrain  
Gerent

**UNIVERSITAT D'ANDORRA**

Memòria a 31 de desembre del 2011



## **Naturalesa i activitats principals de l'entitat**

La Universitat d'Andorra (d'ara endavant la Universitat) és una institució dotada de personalitat jurídica, a la que correspon la prestació del servei públic de l'educació superior en el seu àmbit d'actuació. La Universitat desenvolupa la seva tasca docent, estructurant-se en centres i àrees.

La Universitat es va constituir per la Llei de desenvolupament dels principis bàsics de l'estructura i l'organització de la Universitat d'Andorra de data 28 de juny de 2002.

La Universitat es regula fonamentalment per la Llei 12/2008 de 12 de juny, d'ordenació de l'ensenyament superior i pels seus Estatuts que van ser aprovats pel Consell Universitari en data 7 de Juliol de 2003.

D'acord amb la llei 12/2008, els òrgans de govern de la Universitat són el Consell Universitari, el rector, els directors de centre i el gerent.

Segons s'estableix en l'article 7 dels seus Estatuts, són fins de la Universitat, els següents:

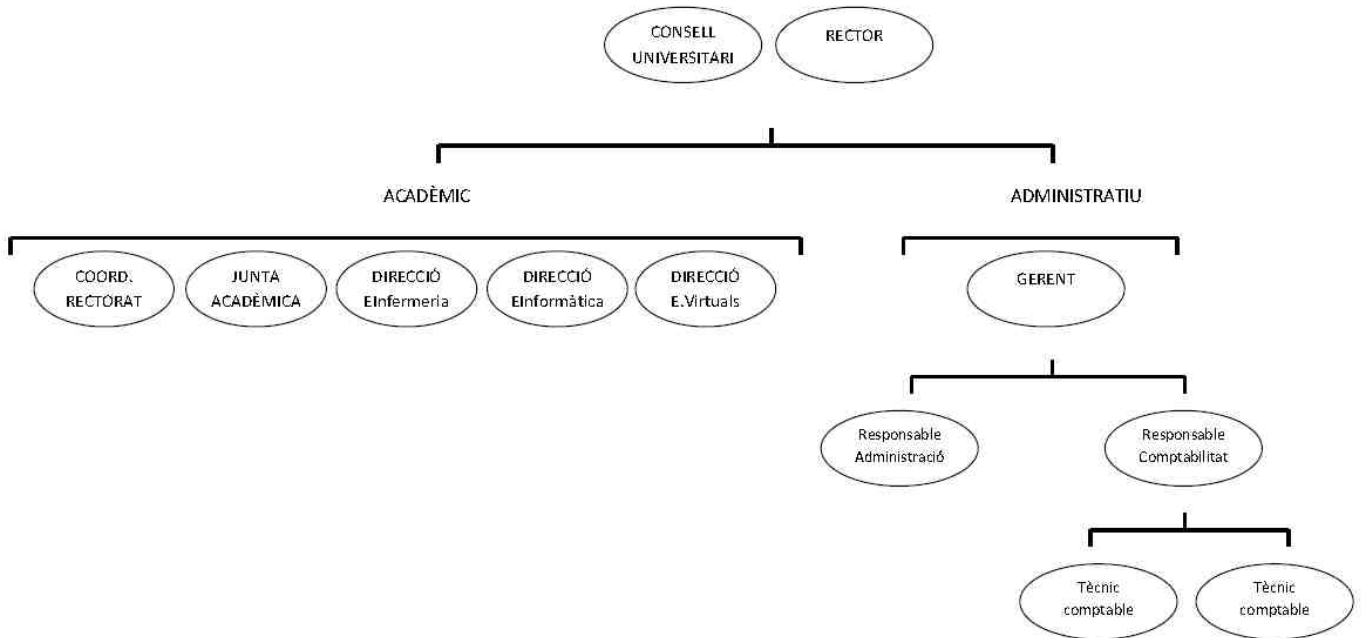
- La formació científica i cultural dels alumnes, que els habilita per a l'exercici de les activitats professionals i la incorporació immediata al món laboral.
- El desenvolupament de la creativitat, de l'anàlisi crítica i el desig de continuar aprenent per si mateixos.
- La recerca científica en les seves diferents facetes.
- La dinamització social mitjançant propostes de difusió cultural i de debat.
- La col·laboració amb el sistema productiu, amb la possibilitat d'establir acords de cooperació, formació i recerca.
- L'establiment de programes de cooperació i intercanvi amb centres universitaris de l'exterior.

Per al desenvolupament de les anteriors funcions, la Universitat gaudeix de l'autonomia reconeguda en la Llei d'universitats i es regeix pels principis de llibertat de càtedra, de recerca i d'estudi, així com la d'expressió i d'associació.

La Universitat no ha estat sotmesa als control de legalitat i financer segons els articles 37, 39 i 42 de la LGFP, per part la Intervenció General.

## Organització:

L'estructura organitzativa bàsica de la Universitat i de l'organització comptable, es representa com segueix:



### **Membres del Consell Universitari:**

Rector:

Sr. Daniel Bastida i Obiols

Representants de l'Administració:

M.I. Sra. Sílvia Eloïsa Bonet Perot (fins 29/06/11)

Sr. Joan Marc Miralles Bellera (fins 29/06/11)

M.I. Sra. Cristina Rodríguez Galan (des del 29/06/11)

M.I. Sra. Roser Suñé Pascuet (des del 29/06/11)

Representants del professorat:

Sra. Virgínia Larraz Rada (fins 19/01/11)

Sra. Sara Esqué Boldú (fins 19/01/11)

Sra. Rosa Maria Marió Mesias (des del 19/01/11)

Sra. Cristina Yáñez Aldecoa (des del 19/01/11)

Representants de l'alumnat:

Sr. Mostafa Brighach (fins 19/01/11)

Sra. Mireia Castillo Molina (fins 19/01/11)

Sra. Míriam Conde Iglesias (des del 19/01/11)

Sra. Eva Font Denjeau (des del 19/01/11)

Representant del sector empresarial:

Sr. Joan M. Rascagneres Llagostera (fins 19/01/11)  
Sra. Pilar Escaler Penella (des del 19/01/11)

Representant de les entitats privades col·laboradores:

Sr. Josep Peralba Duró

**Rector :**

Sr. Daniel Bastida Obiols

**Direcció dels centres :**

Direcció Escola d'Infermeria: Sra. Rosa Mari Mandicó Alcobé  
Direcció Escola d'Informàtica i Gestió: Sr. Florenci Pla Altisent  
Direcció Estudis Virtuals i Extensió Universitària: Sra. Montserrat Casalprim Ramonet.

**Gerent:**

Sr. Joan Obiols Legrain (responsable de la gestió econòmicofinancera)

## **Informació de caràcter financer**

### **1. Bases de presentació**

Aquests estats financers s'han preparat a partir dels registres auxiliars de comptabilitat, expressats en euros a 31 de desembre de 2011, de manera que mostren la imatge fidel del patrimoni, de la situació financera i del resultat de la Universitat d'Andorra.

Els estats financers corresponents a l'exercici 2011, que han estat preparats per la Gerència de la Universitat, es trametran per a la seva informació al Consell Universitari i, posteriorment, seran remesos al M.I. Consell General, per a la seva aprovació definitiva.

Els estats financers de l'exercici 2010 estan pendents d'ésser aprovats pel M.I. Consell General.

Amb data 27 de gener de 1999 el Govern d'Andorra va aprovar un Pla de Comptabilitat Pública, que és aplicable a totes les entitats Públiques a partir de l'exercici 1999. Per tant, aquests estats financers han estat preparats seguint el contingut d'aquest pla.

La proposta d'aplicació de resultats de l'exercici finalitzat el 31 de desembre de 2011, que realitza la Gerència de la Universitat i pendent d'aprovació pel Consell General, consisteix en compensar el resultat negatiu contra fons propis de la Universitat.



## **2. Principis comptables i Normes de Valoració aplicats**

Els principals principis comptables i normes de valoració aplicats són els següents:

(a) Immobilitzat

En aplicació del principi d'importància relativa i d'acord amb les normes de valoració, s'activen les inversions efectuades per import igual o superior a 150€. Els béns d'import inferior es consideren despesa de l'exercici.

Inversions destinades a l'ús general

Les inversions en béns del patrimoni artístic i cultural no són depreciables i romanen al balanç pel seu valor d'adquisició.

	<b>anys de vida útil</b>
Béns patrimoni artístic	no depreciable

Immobilitzat immaterial:

L'immobilitzat immaterial es valora pel seu cost d'adquisició original, del qual es dedueixen les amortitzacions acumulades corresponents.

Les aplicacions informàtiques s'amortitzen sobre el valor de cost pel mètode lineal al llarg del període de tres anys en què està prevista la seva utilització.

Les despeses de manteniment i reparacions que no milloren la seva utilització ni allarguen la seva vida útil es carreguen al compte de pèrdues i guanys en el moment en què es produeixen.

	<b>anys de vida útil</b>
Patents i marques	3
Aplicacions informàtiques	3

Immobilitzat material:

L'immobilitzat material es valora pel seu cost d'adquisició original, del qual es dedueixen les amortitzacions acumulades corresponents.

L'amortització dels elements de les immobilitzacions es realitza sobre el valor de cost, seguint el mètode lineal durant els següents períodes de vida útil estimada.

Les despeses de manteniment i reparacions que no milloren la seva utilització ni allarguen la seva vida útil es carreguen al compte de pèrdues i guanys en el moment en què es produeixen.

	anys de vida útil
Instal·lacions tècniques	10
Maquinària	5
Utilitatge	5
Mobiliari	10
Equips informàtics	3
Altres immobilitzats	5

Immobilitzat rebut en adscripció:

Pel decret publicat al BOPA número 89 any 15 de 17-12-2003, la Universitat d'Andorra incorpora els béns adscrits per l'Escola d'Infermeria d'Andorra. Aquests béns, valorats pel seu valor comptable en el moment de l'adscripció, s'amortitzen anualment d'acord amb els criteris anteriorment esmentats.

(b) Classificació dels deutes

Els saldos a cobrar i a pagar es presenten en els balanços de situació adjunts classificats d'acord amb el següent criteri:

- Llarg termini: deutes amb venciment superior a dotze mesos des de la data del balanç.
- Curt termini: deutes amb venciment inferior o igual a dotze mesos des de la data del balanç

(c) Subvencions de capital

Les subvencions de capital no reintegrables es presenten al passiu del balanç de situació adjunt, per l'import originalment concedit, i es reconeixen en el compte de pèrdues i guanys de forma lineal i durant un període de temps equivalent al de la vida útil dels béns de l'immobilitzat finançats amb les esmentades subvencions.

Per a les inversions en patrimoni artístic i cultural a les quals no es preveu depreciació, les subvencions de capital s'apliquen de forma lineal en una període de 10 anys.

(d) Subvencions corrents

Les subvencions corrents tenen com a destí finançar les despeses per operacions corrents. Aquests imports es reconeixen en el compte de pèrdues i guanys d'acord amb el seu meritament.

(e) Reconeixement d'ingressos i despeses

Els ingressos i despeses es reconeixen segons el principi de meritament.

**UNIVERSITAT D'ANDORRA**  
Memòria a 31 de desembre del 2011

**UNIVERSITAT D'ANDORRA**  
Quadre de finançament per als exercicis anuals tancats al 31 de desembre de 2011 i 2010  
(expressat en euros)

FONS APLICATS	exercici 2011	exercici 2010	FONS OBTINGUTS	exercici 2011	exercici 2010
1. Recursos aplicats en operacions de gestió	2.749.035	2.971.739	1. Recursos procedents d'operacions de gestió	2.804.787	3.007.394
a) reducció d'existències de productes acabats i en curs	0	4.664	a) vendes	542.173	659.714
c) serveis exteriors	903.567	1.026.893	b) Augment d'existències de productes acabats i en curs	887	0
e) despeses de personal	1.747.214	1.808.330	f) transferències i subvencions	2.189.833	2.280.683
g) transferències i subvencions	90.623	117.599	g) ingressos financers	2.462	870
i) altres pèrdues de gestió corrent i despeses excepcionals	1.211	2.721	h) altres ingressos de gestió corrent i ingressos excepcionals	69.431	66.127
j) dotació per a les provisions d'actius circulants	6.420	11.532	3. Subvencions de capital	0	67.728
4. Adquisicions i altes d'immobilitzat	3.384	67.881	6. Deutes a llarg termini	96	236
b) immobilitzacions immaterials	0	7.821	c) altres conceptes	96	236
c) immobilitzacions materials	3.184	60.061	7. Alienacions i altres baixes d'immobilitzat	1.211	2.721
e) immobilitzacions financeres	200	0	c) immobilitzacions materials	1.211	2.721
5. Reduccions directes del patrimoni	11.783	0			
a) en adscripció	11.783	0			
<b>Total d'aplicacions</b>	<b>2.764.202</b>	<b>3.039.620</b>	<b>Total orogens</b>	<b>2.806.094</b>	<b>3.078.079</b>
<b>Excés d'origens sobre aplicacions</b>	<b>41.892</b>	<b>38.459</b>	<b>Excés d'aplicacions sobre orogens</b>		
<b>(Augment del capital circulant)</b>			<b>(Disminució del capital circulant)</b>		

VARIACIÓ CAPITAL CIRCULANT	exercici 2011		exercici 2010	
	augment	disminucions	augment	disminucions
1. Existències	887			4.664
2. Deutors		152.798		39.927
a) pressupostaris		152.798		36.590
b) no pressupostaris				3.337
3. Creditors	154.527			115.462
a) pressupostaris	152.075		123.615	
b) no pressupostaris	2.452			8.058
c) per administració de recursos d'altres ens		0		95
6. Altres comptes no bancaris	-6.420		-10.700	
7. Tresoreria	7.408		156.154	
8. Ajustaments per periodificació	38.288		53.057	
<b>Total</b>	<b>194.691</b>	<b>152.798</b>	<b>198.511</b>	<b>160.053</b>
<b>Variació del capital circulant</b>	<b>41.892</b>		<b>38.459</b>	

**Conciliació** entre el resultat de l'exercici i el resultat procedent de les operacions  
Exercici 2011 i 2010 (expressat en euros)

	Euros	
	Saldo 31/12/11	Saldo 31/12/10
Recursos procedents de les operacions de gestió	2.804.787	3.007.394
Recursos aplicats a les operacions de gestió	2.749.035	2.971.739
<b>Recursos generats en operacions de gestió</b>	<b>55.752</b>	<b>35.655</b>
(+) Dotació a les amortitzacions de l'immobilitzat	109.304	125.011
(+) Provisió per a riscos i despeses	5.552	2.025
(+) Valor comptable de les baixes de l'immobilitzat	1.211	2.721
(-) Subvenció de capital traspasada a resultats	111.817	130.543
<b>Resultat de l'exercici</b>	<b>51.500</b>	<b>36.441</b>
Resultat real	51.500	36.441

**Romanent de tresoreria**  
**Exercici 2011**  
(expressat en euros)

<b>ESTAT ROMANENT TRESORERIA</b>	<b>imports</b>	
1. Drets pendents de cobrament		300.763
del pressupost corrent	279.363	
de pressupostos tancats	0	
d'operacions no pressupostàries	0	
de cobrament dubtós	21.399	
drets cobrats pendents d'aplicació definitiva	0	
2. Obligacions pendents de pagament		283.521
del pressupost corrent	268.176	
de pressupostos tancats	0	
d'operacions no pressupostàries	15.345	
obligacions pagades pendents d'aplicació definitiva	0	
3. Fons líquids		779.791
I. Romanent de tresoreria afectat (*)		78.512
II. Romanent de tresoreria no afectat		718.521
<b>III. Romanent de tresoreria total</b>		<b>797.033</b>

(\*) El romanent de tresoreria afectat correspon al finançament addicional obtingut per la Universitat d'Andorra l'any 2010, derivat del crèdit extraordinari i suplements de crèdit, i que no s'ha compromès durant l'exercici. (Llei 51/2010 del 30 de juny de crèdit extraordinari i de suplement de crèdit per a fer front a les despeses corrents i d'inversió de la Universitat d'Andorra per a l'exercici 2010, i Llei 52/2010 del 30 de juny de suplement de crèdit per fer front a la reducció del 20% del preu dels crèdits de les matrícules de la Universitat d'Andorra).

**Gestió comptable de la tresoreria**  
**Exercici 2011**  
(expressat en euros)

<b>COMPTE DE TRESORERIA</b>	<b>imports</b>	
<b>1. Cobraments</b>		<b>2.937.041</b>
(+ ) del Pressupost corrent	2.479.384	
(+ ) de Pressupostos tancats	426.863	
(+ ) d'operacions no pressupostàries	30.794	
(+ ) d'operacions comercials	0	
<b>2. Pagaments</b>		<b>2.929.633</b>
(+ ) del Pressupost corrent	2.466.738	
(+ ) de Pressupostos tancats	438.429	
(+ ) d'operacions no pressupostàries	24.466	
(+ ) d'operacions comercials	0	
<b>I. Fluxe net de Tresoreria de l'exercici (1-2)</b>		<b>7.408</b>
<b>3. Saldo inicial de tresoreria</b>		<b>772.383</b>
<b>II. Saldo final de Tresoreria (I+3)</b>		<b>779.791</b>



## **Informació complementària – Notes als comptes anuals**

### **Nota 1 – Immobilitzat en béns de patrimoni artístic o cultural**

Un resum de l'immobilitzat en béns de patrimoni artístic o cultural a 31 de desembre de 2011, així com el seu moviment durant l'exercici és el següent:

	Euros			Saldo 31/12/11
	Saldo 31/12/10	Altes	Baixes	
Béns del patrimoni artístic i cultural	900	0	0	900
	900	0	0	900
Amortització acumulada	0	0	0	0
<b>Valor net comptable</b>	<b>900</b>	<b>0</b>	<b>0</b>	<b>900</b>

### **Nota 2 – Immobilitzat immaterial**

Un resum de l'immobilitzat immaterial a 31 de desembre de 2011, així com el seu moviment durant l'exercici és el següent:

	Euros			Saldo 31/12/11
	Saldo 31/12/10	Altes	Baixes	
Patents i marques	4.665	0	0	4.665
Aplicacions informàtiques	222.939	0	165.069	57.870
	227.604	0	165.069	62.535
Amortització acumulada	194.066	17.255	164.097	47.225
<b>Valor net comptable</b>	<b>33.538</b>	<b>-17.255</b>	<b>972</b>	<b>15.310</b>

A 31 de desembre de 2011 l'import de l'immobilitzat immaterial en ús totalment amortitzat és de 11.482 euros.

### **Nota 3 – Immobilitzat material**

Un resum de l'immobilitzat material a 31 de desembre de 2011, així com el seu moviment durant l'exercici és el següent



	Euros			Saldo 31/12/11
	Saldo 31/12/10	Altes	Baixes	
Instal·lacions tècniques	204.332	0	0	204.332
Maquinària	32.760	0	0	32.760
Utilitatge	3.951	0	0	3.951
Mobiliari	274.269	0	961	273.308
Equips informàtics	359.817	3.184	81.634	281.368
Altres immobilitzats	119.816	0	0	119.816
	<b>994.945</b>	<b>3.184</b>	<b>82.594</b>	<b>915.535</b>
Amortització acumulada	619.851	92.049	82.356	629.545
<b>Valor net comptable</b>	<b>375.094</b>	<b>-88.865</b>	<b>239</b>	<b>285.990</b>

A 31 de desembre de 2011 l'import de l'immobilitzat material en ús, totalment amortitzat és de 333.309 euros.

A 31 de desembre de 2011, el valor comptable de l'immobilitzat material procedent de l'adscripció de béns de l'escola d'infermeria d'Andorra és de 52€. El valor de l'immobilitzat en ús, totalment amortitzat, és de 14.364€

#### **Nota 4 – Inversions financeres permanents**

Correspon a fiances que ha dipositat la Universitat d'Andorra i que continuen vigents a 31 de desembre de 2011. El seu moviment durant l'exercici 2011 ha estat el següent

	Euros			Saldo 31/12/11
	Saldo 31/12/10	Altes	Baixes	
Fiança Comú Sant Julià	800	0	0	800
Fiança Mútua Elèctrica	4.923	0	0	4.923
Fiança Seguriser	0	200	0	200
	<b>5.723</b>	<b>200</b>	<b>0</b>	<b>5.923</b>

#### **Nota 5 – Existències**

Correspon a l'estoc de llibres editats per la Universitat d'Andorra, valorats a preu de cost a 31 de desembre del 2011.

<b>Títol</b>	<b>Autor</b>	<b>Any</b>
Les institucions públiques del Principat	Marqués, N.	2005
Les fonts del dret andorrà	Pigot, A.	2005
Català jurídic	Salom, J.	2006
Dret administratiu andorrà	Pastor, P. et al.	2006
Delictes patrimonials	Badia, F.	2008
Dret internacional privat del principat d'Andorra	Víñas, R.	2009
Signatura digital	Albós, A; Dorca, A; Ward, A.	2009
Dret civil processal del Principat d'Andorra	Navarro, C. et al.	2011

El detall del saldo a 31 de desembre de 2011 en comparació amb el saldo a 31 de desembre de 2010 és com segueix:

	Euros			
	<b>Saldo 31/12/10</b>	<b>0 Altes</b>	<b>0 Baixes</b>	<b>Saldo 31/12/11</b>
Magatzem UdA	16.388	1.440	0	17.828
Dipòsit a llibreries	2.679	0	554	2.125
	<b>19.067</b>	<b>1.440</b>	<b>554</b>	<b>19.953</b>

#### **Nota 6 – Deutors**

Un detall del saldo de deutors a 31 de desembre de 2011 en comparació amb el saldo a 31 de desembre de 2010 és com segueix:

	Euros	
	<b>Saldo 31/12/11</b>	<b>Saldo 31/12/10</b>
Deutors pressupostaris	300.763	453.561
Deutors no pressupostaris	0	0
Provisions per a insolvències	-17.119	-10.700
	<b>283.643</b>	<b>442.861</b>

#### **Nota 7 – Tresoreria**

Un detall del saldo de tresoreria a 31 de desembre de 2011 en comparació amb el saldo a 31 de desembre de 2010 és com segueix:

	Euros	
	<b>Saldo 31/12/11</b>	<b>Saldo 31/12/10</b>
Caixa	213	307
Bancs	779.578	772.076
Altres fons líquids	0	0
	<b>779.791</b>	<b>772.383</b>

El capítol de “Bancs” correspon a saldos en comptes corrents que la Universitat manté amb Crèdit Andorra, Andbanc, Mora Banc, Banca Privada d'Andorra (BPA) i Banc Sabadell d'Andorra, i que serveix per finançar l'activitat diària.

**Nota 8 – Ajustaments per periodificació d'actiu**

El saldo d'aquest epígraf del balanç a 31 de desembre de 2011, correspon principalment a despeses pagades per anticipat en concepte de drets de matrícules d'alumnes i els imports de les assegurances i subscripcions encara no meritats.

	Euros	
	Saldo 31/12/11	Saldo 31/12/10
Formació continuada EV	34.922	33.403
Assegurances	1.222	3.635
Suscripcions	1.482	1.387
Altres	975	80
	<b>38.601</b>	<b>38.505</b>

**Nota 9 – Fons Propis**

Els fons propis de la Universitat d'Andorra a 31 de desembre de 2011 es componen de:

- adscripció dels béns, drets i obligacions de l'Escola Universitària d'Infermeria (decret BOPA número 89 any 15 del 17/12/2003).
- romanents aplicats a resultats

El detall dels fons propis de la Universitat al 31 de desembre de 2011 i 2010, així com del seu moviment durant l'exercici 2011, es mostra a continuació:

	Euros			
	Saldo 31/12/10	Altes	Baixes	Saldo 31/12/11
Patrimoni	583.385	36.441	0	619.826
Patrimoni rebut en adscripció	26.149		11.785	14.364
Resultats exercici 2010	36.441	0	36.441	0
Resultats exercici 2011	0	51.500	0	51.500
	<b>645.975</b>	<b>87.942</b>	<b>48.226</b>	<b>685.691</b>

**Nota 10 – Subvencions de capital i altres subvencions pendents d'aplicar**

Un detall de les subvencions de capital a 31 de desembre de 2011, així com el seu moviment des de la data de constitució de la Universitat és com segueix:

Les subvencions rebudes (no retornables) han estat destinades en la seva totalitat a l'adquisició de béns d'immobilitzat i subvencionades en la seva totalitat amb càrrec al pressupost del M.I. Govern d'Andorra.

	Euros			Saldo 31/12/11
	Saldo 31/12/10	Altes	Baixes	
Subvencions de capital	412.531	0	110.605	301.926
	<b>412.531</b>	<b>0</b>	<b>110.605</b>	<b>301.926</b>

**Nota 11 – Provisions per a riscos i despeses**

La Universitat d'Andorra contracta anualment una pòlissa d'assegurança que garanteix el 100% del salari en el cas que el personal fix estigui de baixa mèdica, a comptar des del tercer dia de baixa. Aquesta assegurança es finança amb l'aportació d'un 1% del salari brut per part del treballador, i la Universitat d'Andorra aporta l'import restant fins a assumir el 100% del cost de l'assegurança.

Pel risc dels tres primers dies de baixa mèdica del personal fix –risc que no assumeix la companyia d'assegurances–, la Universitat d'Andorra dota una provisió que comptabilitza en el compte financer 144000 (provisions per a riscos i despeses).

Un detall del saldo d'aquest epígraf del balanç a 31 de desembre de 2011 i en comparació al saldo a 31 de desembre de 2010 és com segueix:

	Euros			Saldo 31/12/11
	Saldo 31/12/10	Altes	Baixes	
Provisió risc baixes personal fix	53.747	28.820	23.268	59.300
	<b>53.747</b>	<b>28.820</b>	<b>23.268</b>	<b>59.300</b>

**Nota 12 – Fiances i dipòsits rebuts a llarg termini**

Un detall del saldo d'aquest epígraf del balanç a 31 de desembre de 2011 i en comparació al saldo a 31 de desembre de 2010 és com segueix:

	Euros			
	Saldo 31/12/10	Altes	Baixes	Saldo 31/12/11
Finances rebudes llt per guixetes	730	210	114	826
	<b>730</b>	<b>210</b>	<b>114</b>	<b>826</b>

**Nota 13 – Creditors**

Un detall del saldo d'aquest epígraf del balanç a 31 de desembre de 2011 i en comparació al saldo a 31 de desembre de 2010 és com segueix:

	Euros	
	Saldo 31/12/11	Saldo 31/12/10
Caixa Andorrana de Seg.Social	15.323	15.383
M.I.Govern d'Andorra	6.651	2.414
Altres creditors	261.547	420.251
	<b>283.521</b>	<b>438.048</b>

El saldo del capítol “altres creditors” correspon a saldos de proveïdors per la compra i/o recepció de materials i/o serveis.

**Nota 14 – Ajustaments per periodificacions de passiu**

El saldo d'aquest epígraf de balanç a 31 de desembre de 2011, correspon principalment a matrícules cobrades per anticipat per la Universitat, que es meriten al llarg de la durada dels cursos.

Un detall d'aquest capítol al 31 de desembre de 2011 és com segueix:

	Euros	
	Saldo 31/12/11	Saldo 31/12/10
Serveis Generals	35.295	1.012
Escola d'Infermeria	1.424	55.301
Escola d'Informàtica i gestió	19.041	14.630
Estudis Virtuals i Extensió univ.	43.088	66.095
	<b>98.847</b>	<b>137.038</b>

### Nota 15 – Despeses de personal

Un detall de les despeses de personal a 31 de desembre de 2011 en comparació amb el saldo a 31 de desembre de 2010, és el següent:

	Euros	
	Saldo 31/12/11	Saldo 31/12/10
Sous i salaris	1.521.697	1.573.076
Càrregues socials	231.069	237.279
	<b>1.752.766</b>	<b>1.810.354</b>

Una relació del nombre de treballadors fixos de la Universitat a 31 de desembre de 2011 distribuïts per categories professionals, en comparació a 31 de desembre del 2010 és el següent:

	Euros	
	Saldo 31/12/11	Saldo 31/12/10
Rectorat	2	2
Gerència	1	1
Direcció	3	3
Docència	17	17
Administració	10	10
	<b>33</b>	<b>33</b>

El personal eventual a 31 de desembre de 2011 és de 5 treballadors.

### Nota 16 – Provisions de tràfic

A 31 de desembre del 2011 s'ha valorat el risc d'incobriment dels deutes vençuts de més d'un any.

Pels clients pendents de cobrament, en funció de l'antiguitat del deute, de la naturalesa d'aquest, i de l'import, en aplicació del principi de prudència s'ha considerat dotar una provisió per a possibles insolvències d'acord amb els següents criteris de venciment:

	deute >1 any	deute >2 anys	deute >3 anys
Dotació a la provisió	50%	80%	100%

Un detall de les dotacions a provisions per a insolvències de l'any 2011 en comparació a les dotacions a provisions per a insolvències de l'any 2010, és com segueix:

	Euros	
	<b>Saldo 31/12/11</b>	<b>Saldo 31/12/10</b>
Deutes venciment > 1 any	21.399	21.399
Deutes venciment > 2 anys	0	0
Deutes venciment > 3 anys	0	0
Dotació a la provisió	6.420	10.700
	<b>6.420</b>	<b>32.099</b>

Un detall de les provisions per a insolvències de tràfic a 31 de desembre de 2011 en comparació al detall a 31 de desembre de 2010, és com segueix:

	Euros	
	<b>Saldo 31/12/11</b>	<b>Saldo 31/12/10</b>
Provisió insolvències de tràfic	17.119	10.700
	<b>17.119</b>	<b>10.700</b>

### **Nota 17 – Altres despeses de gestió**

Un detall de les altres despeses de gestió a 31 de desembre de 2011 en comparació al detall a 31 de desembre de 2010, és com segueix:

	Euros	
	<b>Saldo 31/12/11</b>	<b>Saldo 31/12/10</b>
Arrendaments	11.220	9.726
Reparació i conservació	67.467	71.199
Serveis de professionals indep.	643.129	721.502
Transports i missatgers	7.839	8.740
Primes d'assegurances	17.768	17.602
Publicitat, propaganda i rel.púb.	39.251	50.237
Subministraments	63.269	72.421
Altres despeses	53.624	75.467
	<b>903.567</b>	<b>1.026.893</b>

### **Nota 18 – Transferències corrents**

El capítol de transferències corrents correspon als imports satisfets a universitats espanyoles o a centres d'investigació i desenvolupament, en base a convenis de col·laboració, així com els ajuts a la mobilitat dels estudiants de:

- diplomatura en infermeria (curs 2011-2012)
- especialitat en infermeria obstetregiconologia (curs 2011-2012)
- bàtxelor en ciències de l'educació (curs 2011-2012)

	Euros	
	Saldo 31/12/11	Saldo 31/12/10
A institucions sense fin. Lucre	47.997	65.167
Beques formació i investigació	436	1.126
Ajuts a la mobilitat	42.191	51.307
	<b>90.623</b>	<b>117.599</b>

### **Nota 19 – Vendes i prestació de serveis**

El capítol de “vendes i prestacions de serveis” correspon als imports ingressats per les matrícules originades per la Universitat.

	Euros	
	Saldo 31/12/11	Saldo 31/12/10
Prestació de serveis	542.173	659.714
	<b>542.173</b>	<b>659.714</b>

L'edecte del 7-7-2010 pel qual es publiquen els imports de les matrícules de les formacions reglades impartides a la Universitat d'Andorra pel curs escolar 2010-2011 (BOPA 39 any 22 del 14-7-2010) estableix una reducció del 20% dels preus de matrícula respecte als del curs passat. Aquesta reducció de preu es manté per al curs 2011-2012 (edecte del 6-7-2011 pel qual es publiquen els imports de les matrícules de les formacions reglades impartides a la Universitat d'Andorra per al curs escolar 2011-2012).

### **Nota 20 – Altres ingressos en gestió ordinària**

El capítol d'“altres ingressos” correspon als imports satisfets per diferents conceptes com poden ser: Universitat Oberta, certificats, drets d'examen, convalidacions, i ingressos financers.



	Euros	
	Saldo 31/12/11	Saldo 31/12/10
Ingressos accessoris gestió	55.280	61.588
Altres interessos	2.462	870
	<b>57.742</b>	<b>62.458</b>

### **Nota 21 – Transferències i subvencions**

Un detall d'aquest epígraf del compte de pèrdues i guanys a 31 de desembre de 2011 en comparació al detall a 31 de desembre del 2010, és com segueix:

	Euros	
	Saldo 31/12/11	Saldo 31/12/10
Transferències corrents MiG	2.114.242	2.187.792
Subvencions altres entitats	75.591	87.158
Transferències de capital	0	5.733
	<b>2.189.833</b>	<b>2.280.683</b>

L'epígraf de *transferències corrents* correspon a les subvencions atorgades pel M.I. Govern d'Andorra pel finançament de les despeses corrents de funcionament de la Universitat.

L'epígraf de *subvencions altres entitats* correspon als imports rebuts per part de diferents entitats andorranes que tenen signat un conveni de col·laboració amb la Universitat d'Andorra.

L'epígraf de *transferències de capital* correspon als imports rebuts per part del M.I. Govern d'Andorra per al finançament de les despeses d'inversió de la Universitat, les quals no s'han compromès ni liquidat durant l'exercici pressupostari del 2010.

### **Nota 22 – Beneficis i ingressos extraordinaris**

Aquest epígraf es compona principalment del traspàs a resultats de la part de la subvenció de capital que correspon a l'amortització dels béns procedents de transferències de capital per un import de 110.606 euros l'any 2011.

19 de març del 2012

Joan Obiols Legrain  
Gerent

**UNIVERSITAT D'ANDORRA**

Liquidació pressupostària a 31 de desembre del 2011

**UNIVERSITAT D'ANDORRA**  
Liquidació pressupostària de l'exercici 2011

Situació pressupostària exercici 2011  
(expressat en euros)

Capítol	(1)	(2)	(3)	(4)	(5)	(6)	(7)	(8)	(9)	(10)	(11)
	pressupost inicial	reconduïts	crèdits extraord. suplements crèdit	i moviments de crèdit	(1)+(2)+(3)+(4) pressupost final	autoritzat / compromès	liquidat	ordenat pagat	(9) (5) - (8) Saldo pressupostari	(10) (5) - (7) Diferència liquidació	(11) (7) / (5) % liquidat s/ pressupost
1 Despeses de personal	1.776.256		11.450		1.787.706	1.752.766	1.752.766	1.752.766	34.940	34.940	98%
2 Consum de béns corrents i serveis	983.493	9.324	127.027	-10.153	1.109.691	920.973	902.449	902.449	188.718	207.243	81%
3 Despeses financeres	500		0		500	409	409	409	91	91	82%
4 Transferències corrents	67.416	11.379	25.813	10.153	114.761	105.542	91.429	91.429	9.219	23.332	80%
6 Inversions reals	0	3.184	0		3.184	3.184	3.184	3.184	0	0	100%
<b>Total despeses</b>	<b>2.827.665</b>	<b>23.887</b>	<b>164.290</b>	<b>0</b>	<b>3.015.842</b>	<b>2.782.874</b>	<b>2.750.237</b>	<b>2.750.237</b>	<b>232.968</b>	<b>265.605</b>	<b>91%</b>

Capítol	(1)	(2)	(3)	(4)	(5)	(6)	(7)	(8)	(9)	(10)	(11)
	pressupost inicial	reconduïts	crèdits extraord. suplements crèdit	i moviments de crèdit	(1)+(2)+(3)+(4) pressupost final	drets reconeguts	liquidat	cobrat	(9) (5) - (8) Saldo pressupostari	(10) (5) - (7) Diferència liquidació	(11) (7) / (5) % liquidat s/ pressupost
3 Taxes i altres ingressos	686.041		-71.110		614.931	555.990	555.990	555.275	58.941	58.941	90%
4 Transferències corrents	2.096.193		235.400		2.331.593	2.177.672	2.177.672	2.177.672	153.921	153.921	93%
5 Ingressos patrimonials	45.431		0		45.431	16.507	16.507	16.507	28.924	28.924	36%
6 Transferències de capital	0		0		0	0	0	0	0	0	-
8 Romanents de tresoreria	0	23.887	0		23.887	0	0	0	0	23.887	0%
<b>Total ingressos</b>	<b>2.827.665</b>	<b>23.887</b>	<b>164.290</b>	<b>0</b>	<b>3.015.842</b>	<b>2.750.169</b>	<b>2.750.169</b>	<b>2.749.454</b>	<b>241.786</b>	<b>265.673</b>	<b>91%</b>

**Resultat pressupostari** -68

Comparatiu execució pressupostària 2011 i 2010  
(expressat en euros)

Capítol	Pressupost		Diferència 11/10	% diferència 11/10	pressupost		Diferència 11/10	% diferència 11/10	liquidat 2011	liquidat 2010	Diferència 11/10	% diferència 11/10
	inicial 2011	Pressupost inicial 2010			final 2011	pressupost final 2010						
1 Despeses de personal	1.776.256	1.776.255	1	0%	1.787.706	1.810.436	-22.730	-1%	1.752.766	1.810.354	-57.588	-3%
2 Consum de béns corrents i serveis	983.493	983.490	3	0%	1.109.691	1.086.225	23.466	2%	902.449	1.025.097	-122.648	-12%
3 Despeses financeres	500	500	0	0%	500	500	0	0%	409	492	-83	-
4 Transferències corrents	67.416	67.416	0	0%	114.761	144.135	-29.374	-20%	91.429	116.999	-25.570	-22%
6 Inversions reals	0	0	0	-	3.184	77.497	-74.313	-96%	3.184	67.881	-64.697	-95%
<b>Total despeses</b>	<b>2.827.665</b>	<b>2.827.661</b>	<b>4</b>	<b>0,0%</b>	<b>3.015.842</b>	<b>3.118.793</b>	<b>-102.951</b>	<b>-3,3%</b>	<b>2.750.237</b>	<b>3.020.823</b>	<b>-270.586</b>	<b>-9,0%</b>

Capítol	Pressupost		Diferència 11/10	% diferència 11/10	pressupost		Diferència 11/10	% diferència 11/10	liquidat 2011	liquidat 2010	Diferència 11/10	% diferència 11/10
	inicial 2011	Pressupost inicial 2010			final 2011	pressupost final 2010						
3 Taxes i altres ingressos	686.041	686.041	0	0%	614.931	569.743	45.188	8%	555.990	692.798	-136.808	-20%
4 Transferències corrents	2.096.193	2.096.189	4	0%	2.331.593	2.411.347	-79.754	-3%	2.177.672	2.285.445	-107.773	-5%
5 Ingressos patrimonials	45.431	45.431	0	0%	45.431	45.431	0	0%	16.507	14.672	1.835	13%
6 Venda d'inversions reals	0	0	0	-	0	0	0	-	0	0	0	-
7 Transferències de capital	0	0	-	-	0	69.666	-69.666	-100%	0	76.798	-76.798	-100%
8 Romanents de tresoreria	0	0	-	-	23.887	22.606	1.281	6%	0	0	0	-
<b>Total ingressos</b>	<b>2.827.665</b>	<b>2.827.661</b>	<b>4</b>	<b>0,0%</b>	<b>3.015.842</b>	<b>3.118.793</b>	<b>-102.951</b>	<b>-3,3%</b>	<b>2.750.169</b>	<b>3.069.713</b>	<b>-319.544</b>	<b>-10,4%</b>



UNIVERSITAT D'ANDORRA  
Liquidació pressupostària de l'exercici 2011

Detall Liquidació Pressupost de Despeses									
Compte	pressupost	modificacions	pressupost	Autoritzat /	liquidat	Ordenat /	Saldo	Diferència	% liquidat
	inicial		final	Compromès		Pagat	pressupostari	pressupost liquidat	s/pressupost
<b>10 Personal nomenat</b>	<b>24.660</b>	<b>80.830</b>	<b>105.490</b>	<b>105.490</b>	<b>105.490</b>	<b>105.490</b>	<b>0</b>	<b>0</b>	<b>0%</b>
100 Despeses de gratificació	24.660	80.830	105.490	105.490	105.490	105.490	0	0	0%
<b>11 Personal fixe</b>	<b>1.177.871</b>	<b>-29.675</b>	<b>1.148.196</b>	<b>1.144.506</b>	<b>1.144.506</b>	<b>1.144.506</b>	<b>3.690</b>	<b>3.690</b>	<b>0%</b>
110 Remuneracions bàsiques agent adm. Ind	1.177.871	-29.675	1.148.196	1.144.506	1.144.506	1.144.506	3.690	3.690	0%
<b>13 Agent administració - eventual</b>	<b>323.185</b>	<b>-48.582</b>	<b>274.603</b>	<b>261.074</b>	<b>261.074</b>	<b>261.074</b>	<b>13.529</b>	<b>13.529</b>	<b>-5%</b>
130 Remuneracions bàsiques agent adm. Ev	323.185	-48.582	274.603	261.074	261.074	261.074	13.529	13.529	-5%
<b>16 Quotes prestació i desp.socials empleado</b>	<b>250.540</b>	<b>8.877</b>	<b>259.417</b>	<b>241.697</b>	<b>241.697</b>	<b>241.697</b>	<b>17.720</b>	<b>17.720</b>	<b>-7%</b>
160 Quotes Seguretat Social	210.148	29.467	239.615	230.514	230.514	230.514	9.101	9.101	-4%
163 Despeses socials del personal	40.392	-20.590	19.802	11.183	11.183	11.183	8.619	8.619	-44%
<b>Total capítol 1</b>	<b>1.776.256</b>	<b>11.449</b>	<b>1.787.705</b>	<b>1.752.766</b>	<b>1.752.766</b>	<b>1.752.766</b>	<b>34.940</b>	<b>34.940</b>	<b>-2%</b>
<b>20 Lloguers</b>	<b>9.166</b>	<b>2.067</b>	<b>11.233</b>	<b>11.220</b>	<b>11.220</b>	<b>11.220</b>	<b>13</b>	<b>13</b>	<b>0%</b>
202 Lloguers	9.166	2.067	11.233	11.220	11.220	11.220	13	13	0%
<b>21 Reparació, manteniment i conservació</b>	<b>65.772</b>	<b>14.231</b>	<b>80.003</b>	<b>67.556</b>	<b>67.556</b>	<b>67.556</b>	<b>12.447</b>	<b>12.447</b>	<b>-16%</b>
213 Reparació i conservació maquinària i inst	63.260	14.600	77.860	66.546	66.546	66.546	11.314	11.314	-15%
215 Reparació i conservació mobiliari	2.012	-45	1.967	1.010	1.010	1.010	957	957	-49%
216 Reparació i conservació equips inform.	500	-324	176	0	0	0	176	176	-100%
<b>22 Material, Subministraments i altres</b>	<b>892.555</b>	<b>111.501</b>	<b>1.004.056</b>	<b>835.925</b>	<b>817.400</b>	<b>817.400</b>	<b>168.131</b>	<b>186.655</b>	<b>-19%</b>
220 Material d'oficina	53.519	-5.201	48.318	32.365	29.230	29.230	15.954	19.089	-40%
221 Subministraments	78.174	-21.245	56.929	52.028	52.028	52.028	4.901	4.901	-9%
222 Comunicacions	13.200	-1.500	11.700	11.442	11.442	11.442	258	258	-2%
223 Transport	11.400	-100	11.300	7.839	7.839	7.839	3.460	3.460	-31%
224 Primes assegurances	15.174	7.607	22.781	15.355	15.355	15.355	7.426	7.426	-33%
226 Altres serveis	79.747	-5.501	74.246	57.163	57.157	57.157	17.083	17.090	-23%
227 Treballs realitzats per altres empreses	641.341	137.440	778.781	659.732	644.349	644.349	119.050	134.433	-17%
<b>23 Indemnitzacions per serveis</b>	<b>16.000</b>	<b>-1.600</b>	<b>14.400</b>	<b>6.272</b>	<b>6.272</b>	<b>6.272</b>	<b>8.128</b>	<b>8.128</b>	<b>-56%</b>
230 Reemborsament de dietes	4.500	0	4.500	128	128	128	4.372	4.372	-97%
231 Locomoció	11.500	-1.600	9.900	6.144	6.144	6.144	3.756	3.756	-38%
<b>Total capítol 2</b>	<b>983.493</b>	<b>126.199</b>	<b>1.109.691</b>	<b>920.973</b>	<b>902.449</b>	<b>902.449</b>	<b>188.718</b>	<b>207.243</b>	<b>-19%</b>
<b>34 Despeses financeres</b>	<b>500</b>	<b>0</b>	<b>500</b>	<b>409</b>	<b>409</b>	<b>409</b>	<b>91</b>	<b>91</b>	<b>-18%</b>
349 Altres despeses financeres	500	0	500	409	409	409	91	91	-18%
<b>Total capítol 3</b>	<b>500</b>	<b>0</b>	<b>500</b>	<b>409</b>	<b>409</b>	<b>409</b>	<b>91</b>	<b>91</b>	<b>-18%</b>
<b>48 Transferències corrents a inst. sense fin.</b>	<b>67.416</b>	<b>47.342</b>	<b>114.758</b>	<b>105.542</b>	<b>91.429</b>	<b>91.429</b>	<b>9.216</b>	<b>23.329</b>	<b>-20%</b>
482 a famílies i institucions sense finalitat lucre	67.416	47.342	114.758	105.542	91.429	91.429	9.216	23.329	-20%
<b>Total capítol 4</b>	<b>67.416</b>	<b>47.342</b>	<b>114.758</b>	<b>105.542</b>	<b>91.429</b>	<b>91.429</b>	<b>9.216</b>	<b>23.329</b>	<b>-20%</b>
<b>60 Inversions noves</b>	<b>0</b>	<b>3.184</b>	<b>3.184</b>	<b>3.184</b>	<b>3.184</b>	<b>3.184</b>	<b>0</b>	<b>0</b>	<b>0%</b>
606 Equips per a processos d'informació	0	3.184	3.184	3.184	3.184	3.184	0	0	0%
<b>Total capítol 6</b>	<b>0</b>	<b>3.184</b>	<b>3.184</b>	<b>3.184</b>	<b>3.184</b>	<b>3.184</b>	<b>0</b>	<b>0</b>	<b>0%</b>
<b>Total DESPESES</b>	<b>2.827.665</b>	<b>188.174</b>	<b>3.015.839</b>	<b>2.782.874</b>	<b>2.750.237</b>	<b>2.750.237</b>	<b>232.965</b>	<b>265.602</b>	<b>-8,81%</b>

UNIVERSITAT D'ANDORRA  
Liquidació pressupostària de l'exercici 2011

**Detall Liquidació Pressupost d'Ingressos**

Compte	pressupost	modificacions	pressupost	Drets	liquidat	Cobrat	saldo	diferència	% liquidat
	inicial		final	reconeguts			pressupostari	pressupost liquidat	s/pressupost
31 Prestació de serveis	684.241	-71.109	613.132	552.749	552.749	552.033	60.383	60.383	-10%
311 Matrícules, cursos i drets	642.784	-71.109	571.675	512.864	512.864	512.448	58.811	58.811	-10%
313 Certificats	1.575	0	1.575	261	261	261	1.314	1.314	-83%
315 Altres	0	0	0	305	305	5	-305	-305	#DIV/0!
319 Altres serveis	39.882	0	39.882	39.320	39.320	39.320	562	562	-1%
32 Taxes i altres ingressos	1.800	0	1.800	1.350	1.350	1.350	450	450	-25%
320 Matrícules / documentació	1.800	0	1.800	1.350	1.350	1.350	450	450	-25%
35 Altres ingressos	0	0	0	1.892	1.892	1.892	-1.892	-1.892	-
350 Altres ingressos	0	0	0	1.892	1.892	1.892	-1.892	-1.892	-
<b>Total capítol 3</b>	<b>686.041</b>	<b>-71.109</b>	<b>614.932</b>	<b>555.990</b>	<b>555.990</b>	<b>555.275</b>	<b>58.942</b>	<b>58.942</b>	<b>-10%</b>
<b>40 Transferències corrents de l'Estat</b>	<b>1.884.574</b>	<b>235.400</b>	<b>2.119.974</b>	<b>2.114.242</b>	<b>2.114.242</b>	<b>2.114.242</b>	<b>5.732</b>	<b>5.732</b>	<b>0%</b>
400 Subvencions M.I. Govern	1.884.574	235.400	2.119.974	2.114.242	2.114.242	2.114.242	5.732	5.732	0%
<b>44 Transferències corrents d'altres entitats</b>	<b>211.615</b>	<b>0</b>	<b>211.615</b>	<b>63.430</b>	<b>63.430</b>	<b>63.430</b>	<b>148.185</b>	<b>148.185</b>	<b>-70%</b>
440 Subvencions altres entitats	211.615	0	211.615	63.430	63.430	63.430	148.185	148.185	-70%
<b>Total capítol 4</b>	<b>2.096.189</b>	<b>235.400</b>	<b>2.331.589</b>	<b>2.177.672</b>	<b>2.177.672</b>	<b>2.177.672</b>	<b>153.917</b>	<b>153.917</b>	<b>-7%</b>
<b>52 Interessos de dipòsits i comptes bancaris</b>	<b>29.106</b>	<b>0</b>	<b>29.106</b>	<b>2.462</b>	<b>2.462</b>	<b>2.462</b>	<b>26.644</b>	<b>26.644</b>	<b>-92%</b>
520 Altres ingressos financers	29.106	0	29.106	2.462	2.462	2.462	26.644	26.644	-92%
<b>54 Rendes d'immobles</b>	<b>16.325</b>	<b>0</b>	<b>16.325</b>	<b>14.045</b>	<b>14.045</b>	<b>14.045</b>	<b>2.281</b>	<b>2.281</b>	<b>-14%</b>
541 Lloguers	16.325	0	16.325	14.045	14.045	14.045	2.281	2.281	-14%
<b>Total capítol 5</b>	<b>45.431</b>	<b>0</b>	<b>45.431</b>	<b>16.507</b>	<b>16.507</b>	<b>16.507</b>	<b>28.924</b>	<b>28.924</b>	<b>-64%</b>
<b>70 Transferències de capital de l'Estat</b>	<b>0</b>	<b>0</b>	<b>0</b>	<b>0</b>	<b>0</b>	<b>0</b>	<b>0</b>	<b>0</b>	<b>-</b>
702 Subvencions de capital MIG	0	0	0	0	0	0	0	0	-
<b>Total capítol 7</b>	<b>0</b>	<b>0</b>	<b>0</b>	<b>0</b>	<b>0</b>	<b>0</b>	<b>0</b>	<b>0</b>	<b>-</b>
<b>80 Romanents de tresoreria</b>	<b>0</b>	<b>23.887</b>	<b>23.887</b>	<b>0</b>	<b>0</b>	<b>0</b>	<b>23.887</b>	<b>23.887</b>	<b>0%</b>
800 Romanents de tresoreria	0	23.887	23.887	0	0	0	23.887	23.887	0%
<b>Total capítol 8</b>	<b>0</b>	<b>23.887</b>	<b>23.887</b>	<b>0</b>	<b>0</b>	<b>0</b>	<b>23.887</b>	<b>23.887</b>	<b>0%</b>
<b>Total INGRESSOS</b>	<b>2.827.661</b>	<b>188.178</b>	<b>3.015.839</b>	<b>2.750.169</b>	<b>2.750.169</b>	<b>2.749.454</b>	<b>265.670</b>	<b>265.670</b>	<b>-8,81%</b>

Comptes de despeses i ingressos de l'execució pressupostària  
Exercici 2011 (expressat en euros)

**Compte de despeses**

Capitol	Liquidat	Ordenat pagat	Saldo pendent de pagament
1 Despeses de personal	1.752.766	1.752.766	-
2 Consum de béns corrents i serveis	902.449	902.449	-
3 Despeses financeres	409	409	-
4 Transferències corrents	91.429	91.429	-
6 Inversions reals	3.184	3.184	-
<b>Total despeses</b>	<b>2.750.237</b>	<b>2.750.237</b>	<b>-</b>

**Compte d'ingressos**

Capitol	Liquidat	cobrat	Saldo pendent de cobrament
3 Taxes i altres ingressos	555.990	555.275	716
4 Transferències corrents	2.177.672	2.177.672	0
5 Ingressos patrimonials	16.507	16.507	0
6 Transferències de capital	0	0	-
7 Transferències de capital	0	0	-
Romanents de tresoreria	-	-	-
<b>Total ingressos</b>	<b>2.750.169</b>	<b>2.749.454</b>	<b>716</b>



Comptes de patrimoni i endeutament  
Exercici 2011 (expressat en euros)

**Compte de patrimoni**

	Euros			
	Béns a l'inici	Altes	Baixes	Béns al tancament
Béns patrimoni cultural	900	0	0	900
Immobilitzat immaterial	227.604	0	165.069	62.535
Immobilitzat material	994.944	3.184	82.594	915.535
	1.223.448	3.184	247.663	978.970

**Quadre d'endeutament**

	Euros			
Endeutament	Altes	Baixes	Saldo	
31/12/10			31/12/11	
0	0	0	0	



Estat de conciliació entre el resultat pressupostari i el resultat economicopatrimonial  
exercici 2011 (expressat en euros)

<b>Resultat pressupostari</b>	<b>-68</b>
<b>Resultat financer</b>	<b>51.500</b>

### **Conciliació resultat pressupostari i financer**

<b>Resultat pressupostari</b>	<b>-68</b>
<b>Operacions pressupostàries sense valor economicopatrimonial</b>	<b>3.384</b>
<b>Ingressos</b>	
Subvencions de capital	0
<b>Despeses</b>	
Adquisicions d'immobilitzat	3.384
<b>Operacions comptables sense valor pressupostari</b>	<b>48.184</b>
<b>Ingressos</b>	<b>165.320</b>
Subvencions de capital a l'exercici	110.606
Ingressos periodificats	38.192
Variació existències	887
Ingressos exercicis tancats	475
Despeses periodificades	97
Serveis no facturats	3.280
Ingressos extraordinaris	2
Baixa béns adscripció	11.783
<b>Despeses</b>	<b>117.135</b>
Dotacions a les amortitzacions	109.304
Provisió insolvències	6.420
Constitució fiances	200
Pèrdues immobilitzat	1.211
<b>Resultat financer</b>	<b>51.500</b>