



UNIVERSITAT D'ANDORRA

**ESTATS FINANCERS**  
**exercici 2024**





## ÍNDEX

1. Liquidació pressupostària .....	5
2. Conciliació entre el resultat pressupostari i el resultat comptable .....	6
3. Resultat pressupostari .....	7
4. Modificacions pressupostàries .....	8
5. Romanent de tresoreria .....	9
6. Compte de tresoreria .....	12
7. Compte d'endeutament .....	13
8. Estat de situació financera .....	14
9. Estat de rendiment financer .....	16
10. Estat de canvis en el patrimoni net .....	18
11. Estat de fluxos d'efectiu .....	19
12. Memòria pressupostària .....	20
a. Naturalesa i activitats principals de l'entitat .....	21
b. Organització .....	23
c. Bases de presentació .....	25
d. Informació de caràcter pressupostari .....	26
e. Informació de caràcter financer .....	27
i. Normes comptables significatives .....	27
ii. Resultat de l'exercici .....	31
f. Informació complementària: notes als comptes anuals .....	33
13. Documentació annexa .....	47



## Liquidació pressupostària a 31 de desembre del 2024

### Liquidació del pressupost d'ingressos

Euros

Capítol	Pressupost inicial	Modificacions pressupostàries	Pressupost final	Liquidat	Diferència Pressupost final i Liquidat	Liquidat exercici anterior	€ Variació Liquidat exercicis	% Variació Liquidat exercicis	Cobrat
3 Taxes i altres ingressos	1.031.606	72.964	1.104.570	1.087.371	17.199	1.180.105	-92.734	-8%	1.082.109
4 Transferències corrents	4.047.939	19.539	4.067.478	4.085.184	-17.706	3.423.563	661.621	19%	4.081.477
5 Ingressos patrimonials	12.604	8.494	21.099	24.788	-3.689	19.203	5.584	29%	24.788
<b>Ingressos corrents</b>	<b>5.092.150</b>	<b>100.997</b>	<b>5.193.146</b>	<b>5.197.342</b>	<b>-4.196</b>	<b>4.622.871</b>	<b>574.471</b>	<b>12%</b>	<b>5.188.373</b>
7 Transferències de capital	27.850	0	27.850	27.848	2	0	27.848	-	27.848
<b>Ingressos de capital</b>	<b>27.850</b>	<b>0</b>	<b>27.850</b>	<b>27.848</b>	<b>2</b>	<b>0</b>	<b>27.848</b>	<b>-</b>	<b>27.848</b>
8 Romanents de tresoreria	154.134	102.150	256.284	0	256.284	0	0	0%	0
<b>Variació d'actius i passius financers</b>	<b>154.134</b>	<b>102.150</b>	<b>256.284</b>	<b>0</b>	<b>256.284</b>	<b>0</b>	<b>0</b>	<b>0%</b>	<b>0</b>
<b>Total ingressos</b>	<b>5.274.134</b>	<b>203.147</b>	<b>5.477.281</b>	<b>5.225.190</b>	<b>252.091</b>	<b>4.622.871</b>	<b>602.319</b>	<b>13%</b>	<b>5.216.221</b>

### Liquidació del pressupost de despeses

Capítol	Pressupost inicial	Modificacions pressupostàries	Pressupost final	Liquidat	Diferència Pressupost final i Liquidat	Liquidat exercici anterior	€ Variació Liquidat exercicis	% Variació Liquidat exercicis	Pagat
1 Despeses de personal	3.891.972	48.821	3.940.794	3.306.263	634.531	3.079.625	226.637	7%	3.306.263
2 Consum de béns corrents i serveis	1.126.197	104.186	1.230.383	1.081.730	148.653	1.127.111	-45.382	-4%	1.081.730
3 Despeses financeres	4.928	80	5.008	4.813	195	4.166	647	16%	4.813
4 Transferències corrents	138.206	49.216	187.421	123.951	63.470	108.790	15.161	14%	123.951
<b>Despeses corrents</b>	<b>5.161.303</b>	<b>202.303</b>	<b>5.363.606</b>	<b>4.516.756</b>	<b>846.849</b>	<b>4.319.693</b>	<b>197.064</b>	<b>5%</b>	<b>4.516.756</b>
6 Inversions reals	112.831	844	113.675	63.580	50.095	66.880	-3.300	-5%	63.580
<b>Despeses de capital</b>	<b>112.831</b>	<b>844</b>	<b>113.675</b>	<b>63.580</b>	<b>50.095</b>	<b>66.880</b>	<b>-3.300</b>	<b>-5%</b>	<b>63.580</b>
<b>Total despeses</b>	<b>5.274.134</b>	<b>203.147</b>	<b>5.477.281</b>	<b>4.580.336</b>	<b>896.945</b>	<b>4.386.572</b>	<b>193.764</b>	<b>4%</b>	<b>4.580.336</b>

## Conciliació entre el resultat pressupostari i el resultat comptable de l'exercici 2024

<b>Resultat pressupostari</b>	644.853,94
<b>Resultat comptable</b>	518.519,22

Capítol	Liquidació pressupost	Comptabilitat	Diferència
<b>INGRESSOS (drets liquidats)</b>			
Ingressos periodificats	0	7.044	-7.044
Subvencions imputades a l'exercici	17.348	0	17.348
<b>DESPESES (obligacions liquidades)</b>			
Adquisicions d'immobilitzat	63.580	0	63.580
Variació d'existències	0	-11.108	11.108
Despeses periodificades	0	-3.024	3.024
Dotacions a les amortitzacions d'immobilitzat	0	193.685	-193.685
Baixes immobilitzat parcialment amortitzats	0	12	-12
Deteriorament crèdits	0	45	-45
<b>RESULTAT</b>	<b>-46.231</b>	<b>-172.566</b>	<b>126.335</b>
<b>Resultat pressupostari</b>	<b>644.854</b>		<b>644.854</b>
<b>Resultat comptable</b>		<b>518.519</b>	<b>518.519</b>
<b>RESULTAT AJUSTAT</b>	<b>691.085</b>	<b>691.085</b>	<b>0</b>

## Resultat pressupostari a 31 de desembre del 2024

								Euros
Capítol	Pressupost inicial	Modificacions pressupostàries	Pressupost final	Liquidat	% Liquidat / Pressupost final	Liquidat exercici anterior	Variació Liquidat exercicis	% Variació Liquidat exercicis
Ingressos corrents	5.092.150	100.997	5.193.146	5.197.342	100%	4.622.871	574.471	12%
Despeses de funcionament (1)	5.156.375	202.223	5.358.598	4.511.943	84%	4.315.527	196.417	5%
Ingressos de capital	27.850	0	27.850	27.848	100%	0	27.848	-
Despeses de capital	112.831	844	113.675	63.580	56%	66.880	-3.300	-5%
<b>Superàvit o dèficit de gestió</b>	<b>-149.206</b>	<b>-102.070</b>	<b>-251.276</b>	<b>649.667</b>	<b>-259%</b>	<b>240.465</b>	<b>409.202</b>	<b>170%</b>
Despeses financeres	4.928	80	5.008	4.813	96%	4.166	647	16%
<b>Superàvit o dèficit de caixa</b>	<b>-154.134</b>	<b>-102.150</b>	<b>-256.284</b>	<b>644.854</b>	<b>-252%</b>	<b>236.299</b>	<b>408.555</b>	<b>173%</b>
Actius financers (ingressos)	154.134	102.150	256.284	0	0%	0	0	-
Passius financers (despeses)	0	0	0	0	0%	0	0	-
Actius financeres (despeses)	0	0	0	0	0%	0	0	-
Passius financers (ingressos)	0	0	0	0	0%	0	0	-
<b>Variació d'actius i passius financers</b>	<b>154.134</b>	<b>102.150</b>	<b>256.284</b>	<b>0</b>	<b>0%</b>	<b>0</b>	<b>0</b>	<b>-</b>
<b>Resultat pressupostari</b>	<b>0</b>	<b>0</b>	<b>0</b>	<b>644.854</b>	<b>-</b>	<b>236.299</b>	<b>408.555</b>	<b>173%</b>

(1) Les despeses de funcionament inclouen les despeses del capítol 1 (Despeses de personal), del capítol 2 (Consums de béns i serveis) i del capítol 4 (Transferències corrents)

## Modificacions pressupostàries de l'exercici tancat a 31 de desembre del 2024

Euros

Capítol	pressupost inicial	Crèdits reconduïts	Crèdits contra ingressos	Transferències de crèdit	Pressupost final
3 Taxes i altres ingressos	1.031.606	0	72.964	0	1.104.570
4 Transferències corrents	4.047.939	0	19.539	0	4.067.478
5 Ingressos patrimonials	12.604	0	8.494	0	21.099
<b>Ingressos corrents</b>	<b>5.092.150</b>	<b>0</b>	<b>100.997</b>	<b>0</b>	<b>5.193.146</b>
6 Inversions reals	0	0	0	0	0
7 Transferències de capital	27.850	0	0	0	27.850
<b>Ingressos de capital</b>	<b>27.850</b>	<b>0</b>	<b>0</b>	<b>0</b>	<b>27.850</b>
8 Romanents de tresoreria	154.134	102.150	0	0	256.284
<b>Variació d'actius i passius financers</b>	<b>154.134</b>	<b>102.150</b>	<b>0</b>	<b>0</b>	<b>256.284</b>
<b>Total ingressos</b>	<b>5.274.134</b>	<b>102.150</b>	<b>100.997</b>	<b>0</b>	<b>5.477.281</b>

Capítol	pressupost inicial	Crèdits reconduïts	Crèdits contra ingressos	Transferències de crèdit	Pressupost final
1 Despeses de personal	3.891.972	0	48.821	0	3.940.794
2 Consum de béns corrents i serveis	1.126.197	60.967	46.632	-3.413	1.230.383
3 Despeses financeres	4.928	0	80	0	5.008
4 Transferències corrents	138.206	40.340	5.463	3.413	187.421
<b>Despeses corrents</b>	<b>5.161.303</b>	<b>101.306</b>	<b>100.997</b>	<b>0</b>	<b>5.363.606</b>
6 Inversions reals	112.831	844	0	0	113.675
<b>Despeses de capital</b>	<b>112.831</b>	<b>844</b>	<b>0</b>	<b>0</b>	<b>113.675</b>
<b>Total despeses</b>	<b>5.274.134</b>	<b>102.150</b>	<b>100.997</b>	<b>0</b>	<b>5.477.281</b>

**Romanent de tresoreria**  
**Exercici 2024**  
(expressat en euros)

<b>ESTAT ROMANENT TRESORERIA</b>		Euros
		imports
1. Drets pendents de cobrament		37.977
del pressupost corrent	35.784	
de pressupostos tancats	917	
d'operacions no pressupostàries	1.810	
de cobrament dubtós	-534	
drets cobrats pendents d'aplicació definitiva	0	
2. Obligacions pendents de pagament		171.793
del pressupost corrent	167.542	
de pressupostos tancats	0	
d'operacions no pressupostàries	4.251	
obligacions pagades pendents d'aplicació definitiva	0	
3. Fons líquids		2.989.533
I. Romanent de tresoreria afectat (*)		389.229
II. Romanent de tresoreria no afectat		2.466.487
<b>III. Romanent de tresoreria total</b>		<b>2.855.716</b>

(\*) El romanent de tresoreria afectat correspon al finançament addicional obtingut per la Universitat d'Andorra l'any 2024, que no s'ha compromès durant l'exercici, i que no s'ha destinat a cobrir excedents negatius d'exercicis anteriors.

L'excedent pressupostari de l'any 2024 es calcula com l'excés de la transferència corrent no compromesa, és a dir, el pressupost liquidat menys els crèdits compromesos i reconduïts a l'exercici següent considerant els crèdits compromesos de l'exercici anterior i que no s'hagin executat.

L'excedent pressupostari engloba el resultat pressupostari procedent de les activitats públiques pressupostades i el resultat pressupostari de les activitats privades:

	<b>Import anual</b>
Resultat pressupostari	644.854
Compromisos reconduïts a l'exercici següent	-132.415
Compromisos 2023 no executats	7.102
<b>Excedent pressupost 2024</b>	<b>519.541</b>
Resultat de les activitats pressupostades (positiu)	389.229
Resultat de les activitats autofinançades (positiu)	130.312
<b>Imputació de resultats a fons propis</b>	<b>130.312</b>
<b>Excedent transferència de Govern (fons afectats)</b>	<b>389.229</b>

L'evolució de l'excedent pressupostari i el valor del romanent de tresoreria afectat a 31 de desembre del 2024 és:

	Euros	
	<b>Import anual</b>	<b>Import acumulat</b>
Excedent pressupostari any 2002	52.032	52.032
Excedent pressupostari any 2003	-177.926	-125.894
Excedent pressupostari any 2004	185.920	60.026
Excedent pressupostari any 2005	-84.578	-24.552
Excedent pressupostari any 2006	163.062	138.510
Retorn pressupostari any 2006	-163.062	-24.552
Excedent pressupostari any 2007	57.329	32.777
Retorn pressupostari any 2007	-57.329	-24.552
Excedent pressupostari any 2008	39.831	15.279
Retorn pressupostari any 2008	-39.831	-24.552
Excedent pressupostari any 2009	-83.090	-107.642
Excedent pressupostari any 2010	78.512	-29.130
Excedent pressupostari any 2011	-32.699	-61.829
Excedent pressupostari any 2012	114.147	52.318
Excedent pressupostari any 2013	82.385	134.703
Excedent pressupostari any 2014	4.422	139.125
Retorn pressupostari any 2014	-4.422	134.703
Excedent pressupostari any 2015	-12.076	122.627
Excedent pressupostari any 2016	-111.041	11.586
Excedent pressupostari any 2017	51.259	62.845
Retorn pressupostari any 2017	-51.259	11.586
Excedent pressupostari any 2018	-2.251	9.335

Retorn pressupostari any 2018	2.251	11.586
Excedent pressupostari any 2019	-91.954	-80.368
Imputació resultats a fons propis (any 2019)	80.368	0
Excedent pressupostari any 2020	-135.476	-135.476
Imputació resultats a fons propis (any 2020)	135.476	0
Excedent pressupostari any 2021	-5.656	-5.656
Imputació resultats a fons propis (any 2021)	5.656	0
Excedent pressupostari any 2022	-83.710	-83.710
Imputació resultats a fons propis (any 2022)	83.710	0
Excedent pressupostari any 2023	389.229	389.229
Imputació resultats a fons propis (any 2023)	-389.229	0
Excedent pressupostari any 2024	519.541	519.541

<b>Romanent de tresoreria a 31/12/2024</b>	<b>519.541</b>
<b>Imputació de resultats a fons propis</b>	<b>130.312</b>
<b>Romanent de tresoreria afectat després del tancament</b>	<b>389.229</b>

Les activitats privades autofinançades dutes a terme durant l'exercici 2024 han estat:

- Ajuts POCTEFA a la recerca
- Aula lliure
- Càtedra Camoes
- Cicle de Perfeccionament Professional
- Col·laboració exàmens amb altres institucions
- Col·laboració InteracSalut
- Curs d'actualització en cooperació internacional i voluntariat
- Curs de llenguatge administratiu català
- Curs de preparació per a l'accés a la jurisdicció
- Curs de salut mental i addiccions
- Curs en gestió immobiliària
- Curs en llengua i cultura portugueses
- Curs en llengua i cultura xineses
- Formacions sobre Unió Europea
- Postgrau en dinamització de projectes socioesportius
- Postgrau en dret andorrà
- Postgrau en fiscalitat
- Seminaris sobre igualtat de gènere

**Gestió comptable de la tresoreria**  
**Exercici 2024**  
(expressat en euros)

		Euros
<b>COMPTE DE TRESORERIA</b>		<b>imports</b>
<b>1. Cobraments</b>		<b>5.227.301</b>
(+)	del Pressupost corrent	5.188.489
(+)	de Pressupostos tancats	34.560
(+)	d'operacions no pressupostàries	4.252
(+)	d'operacions comercials	0
<b>2. Pagaments</b>		<b>4.619.374</b>
(+)	del Pressupost corrent	4.424.589
(+)	de Pressupostos tancats	177.449
(+)	d'operacions no pressupostàries	17.335
(+)	d'operacions comercials	0
<b>I. Flux net de Tresoreria de l'exercici (1-2)</b>		<b>607.927</b>
3.	Saldo inicial de tresoreria	2.381.606
<b>II. Saldo final de Tresoreria (I+3)</b>		<b>2.989.533</b>

**Compte d'endeutament**  
**Exercici 2024**  
(expressat en euros)

**Quadre d'endeutament**

Euros			
<b>Endeutament</b>	<b>Nou</b>	<b>Amortització</b>	<b>Saldo</b>
<b>31/12/24</b>	<b>endeutament</b>	<b>endeutament</b>	<b>31/12/23</b>
<b>0</b>	<b>0</b>	<b>0</b>	<b>0</b>

## Estat de Situació Financera a 31 de desembre del 2024

comptes	ACTIU	notes	exercici 2024	exercici 2023
	<b>Actius corrents</b>			
	Efectiu i equivalents d'efectiu	1	2.989.533	2.381.606
57, 556	Tresoreria		2.989.533	2.381.606
	Comptes a cobrar de transaccions amb contraprestació	2	36.701	34.121
430, 431, 440, 490	Clients per vendes i prestacions de serveis		24.175	21.192
470	Altres crèdits amb les administracions públiques		12.526	12.929
	Inventaris	3	117.139	106.031
38	Comercials		117.139	106.031
	Ajustos per periodificació	4	46.402	43.378
480	Periodificacions a curt termini		46.402	43.378
	<b>TOTAL</b>		<b>3.189.775</b>	<b>2.565.137</b>
	<b>Actius no corrents</b>			
	Propietat, planta i equipament	5	5.417.923	5.538.126
210	Terrenys		1.959.299	1.959.299
211	Construccions		3.182.908	3.292.664
215, 281	Instal·lacions		118.452	130.980
214, 281	Maquinària i utilitatge		0	0
216, 281	Mobiliari		74.061	73.765
217, 281	Equips per a processos d'informació		65.228	67.988
219, 281	Altres immobilitzats materials		17.974	13.431
	Actius intangibles	6	4.102	14.015
206, 280	Aplicacions informàtiques		4.102	14.015
	Comptes a cobrar a llarg termini de transaccions amb contraprestació	7	1.810	1.810
260	Fiances constituïdes		1.810	1.810
	<b>TOTAL</b>		<b>5.423.834</b>	<b>5.553.950</b>
	<b>TOTAL ACTIUS</b>		<b>8.613.609</b>	<b>8.119.088</b>
comptes	PASSIUS			
	<b>Passius corrents</b>			
	Comptes a pagar	8	-167.542	-204.308
400, 401	Proveïdors		-131.326	-169.065
410, 560, 554	Creditors diversos		-144	-1.600
475, 476	Altres deutes amb les administracions públiques		-36.072	-33.643
52	Passius financers		-2	-165
443, 449	Pagaments rebuts per anticipat	9	-4.251	-1.612
	Ajustos per periodificació	10	-91.017	-98.061
485	Periodificacions a curt termini		-91.017	-98.061
	<b>TOTAL</b>		<b>-262.813</b>	<b>-304.147</b>
	<b>Passius no corrents</b>			
	Passius financers a llarg termini	11	-19.340	-2.005
172, 180	Altres passius financers		-19.340	-2.005
	<b>TOTAL</b>		<b>-19.340</b>	<b>-2.005</b>
	<b>TOTAL PASSIUS</b>		<b>-282.153</b>	<b>-306.152</b>

comptes	ACTIU NET / PATRIMONI			
	Capital aportat		-6.358.538	-6.358.538
	Patrimoni	12	-336.165	-336.165
100	Patrimoni edifici Govern plaça Germandat	13	-6.020.251	-6.020.251
	Patrimoni rebut en adscripció	12	-2.122	-2.122
	Resultat acumulat		-1.454.398	-1.329.277
120	Romanent d'exercicis anteriors	13	-1.454.398	-1.329.277
	Resultat de l'exercici		-518.519	-125.121
	<b>TOTAL ACTIUS NET I PATRIMONI</b>		<b>-8.331.456</b>	<b>-7.812.937</b>
	<b>TOTAL PASSIU I PATRIMONI NET</b>		<b>-8.613.609</b>	<b>-8.119.088</b>

## Estat del Rendiment Financer de l'exercici acabat el 31 de desembre del 2024

comptes	INGRESSOS	notes	exercici 2024	exercici 2023
	<b>Ingressos sense contraprestació</b>			
	Transferències, subvencions i donacions rebudes	14	-4.095.683	-3.423.563
750	Transferència corrent de Govern		-4.051.766	-3.358.102
753	Transferència de capital		-27.848	0
750	Transferències altres entitats		-16.070	-65.461
751, 754	Altres transferències i subvencions		0	0
	Prestació de serveis	15	-1.050.835	-1.179.279
705	Contractes i convenis		-2.139	-5.667
74	Matrícules i taxes acadèmiques		-978.144	-1.099.331
777, 778	Altres ingressos		-70.552	-74.281
	<b>TOTAL</b>		<b>-5.146.519</b>	<b>-4.602.842</b>
	<b>Ingressos amb contraprestació</b>			
	Ingressos d'arrendament d'instal·lacions i equipament		-7.891	-10.577
776	Ingressos per arrendament d'immobles		-7.891	-10.577
769	Ingressos financers		-16.896	-10.001
775, 78	Altres ingressos		-14.848	-5.009
	<b>TOTAL</b>		<b>-39.636</b>	<b>-25.587</b>
	<b>INGRESSOS TOTALS</b>		<b>-5.186.154</b>	<b>-4.628.430</b>
comptes	DESPESES			
	<b>Despeses</b>			
610	Variació d'existències d'inventaris		-11.108	855
	Despeses de personal	16	3.321.111	3.084.635
640	Despeses de personal		2.783.400	2.593.397
642	Cotitzacions socials		431.473	401.794
643	Prestacions socials		66.686	63.343
649	Altres despeses socials		39.551	26.100
68	Amortització i depreciació	5, 7	193.697	189.007
	Ajuts i subvencions concedides	17	124.038	108.990
650	Institucions sense finalitat de lucre		26.876	23.836
650	Ajuts mobilitat		55.733	54.600
650	Ajuts a la formació, investigació i altres		41.430	30.553
	Despeses generals	18	1.083.432	1.126.485
621	Lloguer	19	34.514	32.730
622	Reparació i conservació		61.585	77.683
623	Serveis professionals		673.096	762.751
626	Serveis bancaris		4.813	4.166
627	Publicitat		80.355	60.075
628	Subministraments		76.951	71.574
624, 625, 629	Altres despeses generals		148.117	110.305
632	Altres tributs estatals		4.000	7.200
69	Deteriorament del valor de propietats, planta i equipament	20	534	489
66	Despeses financeres		1.403	841
	<b>DESPESES TOTALS</b>		<b>4.713.106</b>	<b>4.511.301</b>
comptes	ALTRES GUANYS / PÈRDUES			
	Altres guanys / pèrdues			

79,771, 671 778	Pèrdues/Ingressos per deteriorament Despeses/Ingressos extraordinaris <b>TOTAL ALTRES GUANYS / PÈRDUES</b>		-489 -44.982 <b>-45.471</b>	-4.324 -3.669 <b>-7.992</b>
<b>comptes</b>	<b>RESULTAT</b>			
	Ingressos totals Despeses totals Total altres guanys / pèrdues <b>RESULTAT ABANS D'IMPOSTOS</b> Impostos <b>RESULTAT DESPRÉS D'IMPOSTOS</b>		-5.186.154 4.713.106 -45.471 -518.519 0 <b>-518.519</b>	-4.628.430 4.511.301 -7.992 -125.121 0 <b>-125.121</b>

## Estat de canvis en el patrimoni net de l'exercici acabat el 31 de desembre del 2024

	Atribuïble a propietaris de l'entitat controladora					Interessos minoritaris	Euros Total actius nets / patrimoni
	Capital aportat	Altres reserves	Reserva de conversió	Resultats acumulats	TOTAL		
<b>Saldo a 31-12-2022</b>	6.356.417	6.557		1.329.277	7.692.251		7.692.251
Canvis en polítiques comptables							
<b>Saldo reexpressat</b>	6.356.417	6.557		1.329.277	7.692.251		7.692.251
Canvis en els actius nets / patrimoni per al 2023							
Guany per la revaluació de propietats, planta i equipament							
Pèrdues per revaluació d'inversions							
Diferències de canvi al convertir negocis a l'estranger							
Ingressos nets reconeguts directament en els actius nets/patrimoni							
Resultat positiu (estalvi del període)				125.121	125.121		125.121
Ingressos i despeses totals reconeguts durant el període							
<b>Saldo a 31-12-2023 diferit</b>	6.356.417	2.122		1.454.398	7.812.937		7.812.937
<b>Saldo a 31-12-2023 anticipat</b>	6.356.417	2.122		1.454.398	7.812.937		7.812.937
Canvis en els actius nets / patrimoni per al 2024							
Pèrdues per revaluació de propietats, planta i equipament							
Pèrdues per revaluació d'inversions							
Diferències de canvi per convertir negocis a l'estranger							
Ingressos nets reconeguts directament en els actius nets/patrimoni							
Resultat positiu (estalvi del període)				518.519	518.519		518.519
Ingressos i despeses totals reconeguts durant el període							
<b>Saldo a 31-12-2024</b>	6.356.417	2.122	0	1.972.918	8.331.456	0	8.331.456

## Estat de Fluxos d'Efectiu de l'exercici acabat el 31 de desembre del 2024

	exercici 2024	exercici 2023
Fluxos d'efectiu de les activitats d'operació		
Cobraments	5.231.625	4.636.422
Venda de béns i serveis	1.050.835	1.179.279
Subvencions	4.095.683	3.423.563
Interessos rebuts	16.896	10.001
Altres cobraments	68.211	23.579
Pagaments	4.560.119	4.334.377
Costos dels treballadors	3.321.111	3.084.635
Proveïdors	1.207.470	1.235.474
Interessos pagats	0	0
Altres pagaments	31.538	14.268
<b>Fluxos d'efectiu nets de les activitats d'operació</b>	<b>671.506</b>	<b>302.045</b>
Fluxos d'efectiu de les activitats d'inversió		
Compra de planta i equipament	63.580	66.880
Cobraments per venda de planta i equipament	0	0
Cobraments per venda d'inversió	0	0
Compra de valors en moneda estrangera	0	0
<b>Fluxos d'efectiu nets de les activitats d'inversió</b>	<b>-63.580</b>	<b>-66.880</b>
Fluxos d'efectiu de les activitats de finançament		
Efectiu rebut en préstecs	0	0
Reemborsament de préstecs	0	0
Distribució / dividends al Govern	0	0
<b>Fluxos d'efectiu nets de les activitats de finançament</b>	<b>0</b>	<b>0</b>
Efectiu i equivalents a l'efectiu, al principi de l'exercici	2.381.606	2.146.441
Increment/disminució neta de l'efectiu i equivalents a l'efectiu, durant l'exercici	607.927	235.165
<b>Efectiu i equivalents a l'efectiu, al final de l'exercici</b>	<b>2.989.533</b>	<b>2.381.606</b>

**UNIVERSITAT D'ANDORRA**

Memòria a 31 de desembre del 2024



## **1. Naturalesa i activitats principals de l'entitat**

La Universitat d'Andorra (d'ara endavant la Universitat) és una institució dotada de personalitat jurídica, a la que correspon la prestació del servei públic de l'educació superior en el seu àmbit d'actuació. La Universitat desenvolupa la seva tasca docent, estructurant-se en centres, àrees i les escoles.

La Universitat es va constituir per la Llei de desenvolupament dels principis bàsics de l'estructura i l'organització de la Universitat d'Andorra de data 28 de juny de 2002.

La Universitat es regula fonamentalment per la llei 15/2018, del 21 de juny, de la Universitat d'Andorra, i la Llei 14/2018, del 21 de juny, de l'ensenyament superior, i pels seus Estatuts que van ser aprovats pel Consell Universitari en data 12 de febrer del 2019 (BOPA núm. 26 del 13-3-2019).

D'acord amb la llei 15/2018, els òrgans de govern de la Universitat són el Consell Universitari, el rector, els directors de centre i el gerent.

Segons s'estableix en l'article 2 dels Estatuts, són finalitats de la Universitat, les següents:

- Fomentar el coneixement, la cultura i els valors democràtics.
- Afavorir i difondre la recerca científica i la innovació.
- Afavorir el desenvolupament del pensament crític, el raonament lògic, el mètode científic i la capacitat d'anàlisi.
- Fomentar el desenvolupament competencial, l'autonomia i l'adaptabilitat de tots els actors de l'ensenyament superior.
- Afavorir un entorn, una economia i una societat sostenibles.
- Adequar l'oferta formativa a les necessitats del mercat laboral presents i futures.
- Assegurar l'equilibri entre teoria i pràctica fomentant estades formatives.
- Capacitar per a l'exercici professional.
- Gestionar la qualitat per garantir la millora de l'ensenyament superior.
- Desenvolupar la creativitat i l'aprenentatge al llarg de la vida.
- Afavorir la dinamització social mitjançant propostes de difusió cultural i de debat.
- Col·laborar amb el sistema productiu, amb la possibilitat d'establir acords de cooperació, formació i recerca, fomentant els programes de cooperació i intercanvi amb altres centres universitaris.
- Preparar per a l'exercici d'activitats professionals i per a l'educació per al desenvolupament de les capacitats intel·lectuals, ètiques, morals i culturals dels estudiants, mitjançant la creació, la transmissió i la crítica de les humanitats, la ciència, la tecnologia i les arts.
- Promoure, mitjançant els convenis pertinents, l'experiència d'àmbit pràctic de l'estudiant, com a complement i desenvolupament del coneixement adquirit durant el període de formació acadèmica per a una millor integració posterior en el món laboral.
- Impartir ensenyança dins del marc del ple desenvolupament de la persona i del respecte al principi d'igualtat, en especial entre homes i dones, en el respecte als principis democràtics de convivència i als drets fonamentals i a les llibertats públiques.

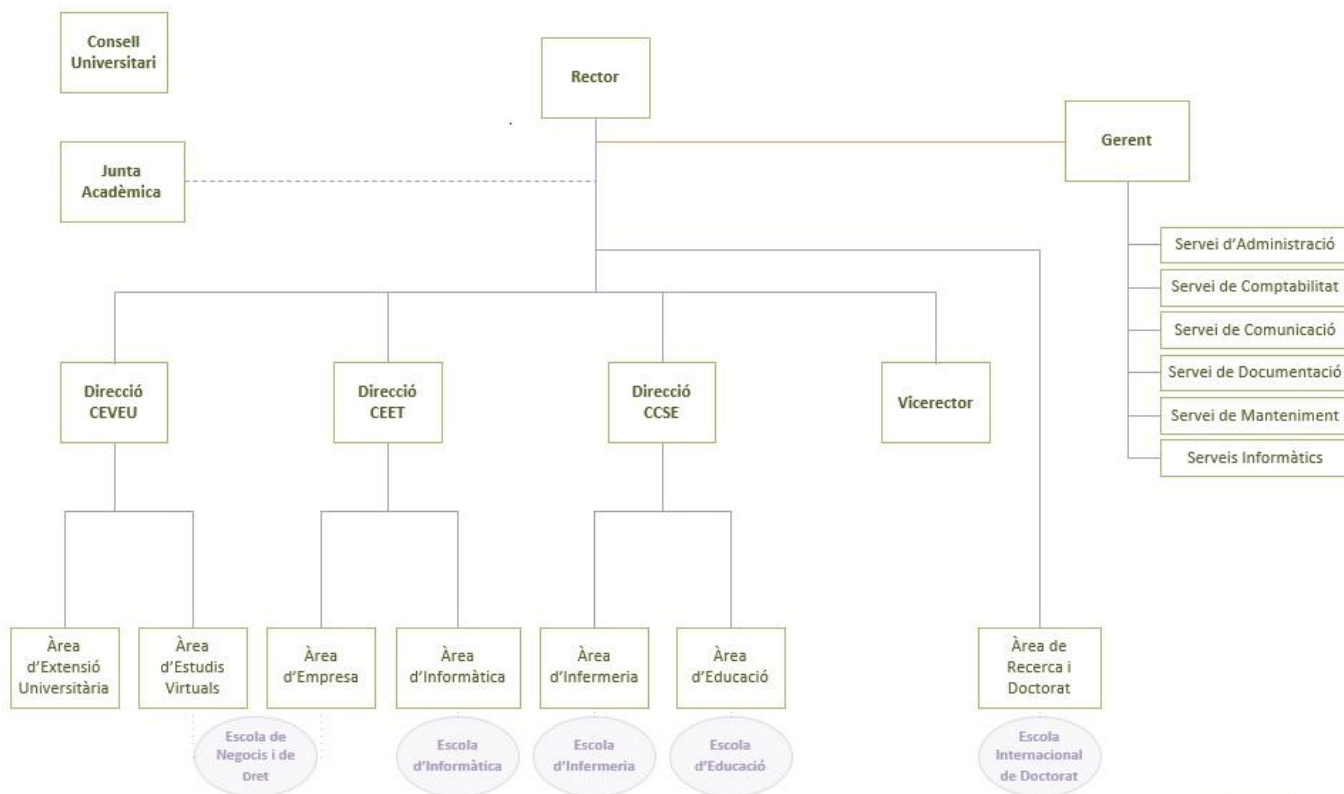
Per al desenvolupament de les anteriors funcions, la Universitat gaudeix de l'autonomia reconeguda en la Llei de l'UdA i es regeix pels principis de llibertat de càtedra, de recerca i d'estudi, així com els d'expressió i d'associació.

Durant l'any 2024 la Universitat d'Andorra ha realitzat exclusivament activitats per al compliment de la seva finalitat.

La Universitat no ha estat sotmesa als controls de legalitat i financer segons els articles 37, 39 i 42 de la LGFP, per part de la Intervenció General.

## 2. Organització:

L'estructura organitzativa bàsica de la Universitat i de l'organització comptable, es representa com segueix:



CEVEU: Centre d'Estudis Virtuals i d'Extensió Universitària  
CEET: Centre d'Estudis Empresarials i Tecnològics  
CCSE: Centre de Ciències de la Salut i de l'Educació



UNIVERSITAT D'ANDORRA

### Membres del Consell Universitari:

Rector:

Sr. Juli Minoves Triquell (a partir del 23-05-2024)

Sr. Miquel Nicolau i Vila (fins el 22-05-2024)

Representants de l'Administració:

M.I. Sr. Ladislau Baró Solà

M.I. Sra. Helena Mas Santuré

Representants del professorat:

Sra. Nadia Azzouz Boudadi (titular) (a partir del 2-12-2024)

Sra. Lorena Jordana Carmona (titular) (fins l'1-12-2024)

Sra. Sònia Gili Moneo (suplent) (a partir del 2-12-2024)

Sr. Sergio Rios Ballano (suplent) (fins l'1-12-2024)

Sr. Ferran Dachs Cadefau (titular) (a partir del 2-12-2024)

Sr. Vicent Blasco Ferron (suplent) (fins l'1-12-2024)



Representants del personal administratiu i tècnic:

Sr. David Varela Hernandez (titular) (a partir del 2-12-2024)  
Sra. Ana Maria Torrebella Serentill (titular) (fins el 6-01-2024)  
Sra. Marc Bleda Bejar (suplent) (a partir del 2-12-2024)  
Sra. Rosa Maria Exposito Solà (titular) (fins l'1-12-2024)

Representants dels estudiants de la Universitat:

Sr. Joel Aaron Castillo Diaz (titular a partir del 2-12-2024)  
Sr. Arnau Solé Sánchez (titular fins l'1-12-2024)  
Sr. Erik Nicolas Capella Perez (suplent a partir del 2-12-2024)  
Sr. Farah Raguig Rami (suplent fins l'1-12-2024)  
Sr. Isaac Cabases Sistere (titular a partir del 2-12-2024)  
Sra. Itzel Ivon Blanco Rodriguez (titular fins l'1-12-2024)  
Sra. Paula Tardiu Caramés (suplent) (a partir del 2-12-2024)  
Sra. Sra. Lucia Culleres Soto (suplent fins l'1-12-2024)

Representant del sector empresarial:

Sra. Sònia Baixench Marco (a partir del 12-06-24)  
Sra. Silvia Estrada Alberich (fins l'11-06-24)

Representant de les entitats privades col·laboradores:

Sr. Francesc Xavier Cornella Castel

**Rector:**

Sr. Juli Minoves Triquell

**Direcció dels centres:**

Direcció Centre de Ciències de la Salut i de l'Educació: Sra. Virginia Larraz Rada  
Direcció Centre d'Estudis Empresarials i Tecnològics: Sr. Josep Fortó Areny  
Direcció Centre d'Estudis Virtuals i d'Extensió Universitària: Sra. Montserrat Casalprim Ramonet.

**Gerenta:**

Sra. M. d'Urgell Sansa i Call (responsable de la gestió economicofinancera)

### **3. Bases de presentació**

El Decret del 22 de desembre del 2016, d'aprovació del Reglament relatiu a l'adopció de les Normes internacionals de comptabilitat del sector públic amb caràcter de Pla marc per al sector públic estatal del Principat d'Andorra estableix que aquesta normativa és aplicable a la Universitat d'Andorra a partir del tancament de l'exercici 2017. També ho són les instruccions publicades per la Intervenció general de l'Administració de l'Estat, publicades fins a la data d'elaboració d'aquests estats financers.

Aquests estats financers s'han preparat a partir dels registres auxiliars de comptabilitat, expressats en euros a 31 de desembre de 2024, i es presenten d'acord amb les Normes Internacionals de Comptabilitat del Sector Públic (NICSP), de manera que mostren la imatge fidel del patrimoni, de la situació financera i del resultat de la liquidació del pressupost de la Universitat d'Andorra.

Les xifres incloses als comptes anuals estan expressades en euros, sense decimals.

No existeix cap principi comptable o criteri de valoració que, tenint un efecte significatiu en els comptes anuals, s'hagi deixat d'aplicar. Les normes comptables han estat aplicades de forma consistent en tots els exercicis presentats.

Els estats financers s'han preparat en base al cost històric, excepte en els casos en què s'indiqui el contrari. L'estat de fluxos d'efectiu s'ha preparat utilitzant el mètode directe. Els estats financers han estat preparats d'acord amb la base de meritació.

Els estats financers corresponents a l'exercici 2024, que han estat preparats per la gerent de la Universitat, es trametran per a la seva aprovació al Consell Universitari i, posteriorment, seran remesos al M.I. Consell General.

#### **4. Informació de caràcter pressupostari (NICSP 24)**

La Universitat d'Andorra presenta el seu pressupost aprovat segons la base comptable d'efectiu (o criteri de caixa) i els estats financers sobre la base comptable d'acumulació (o criteri de meritament).

1. El pressupost s'aprova sobre la base comptable de caixa seguint una classificació econòmica. El pressupost aprovat el 30 de juny del 2023, modificat i ratificat el 14 de novembre del 2023 pel Consell Universitari de la Universitat d'Andorra, i aprovat mitjançant la Llei 1/2024, de l'1 de febrer, del pressupost per a l'exercici del 2024 (BOPA número 25 del 26 de febrer del 2024) es refereix al període que va des de l'1 de gener del 2024 al 31 de desembre del 2024.
2. El pressupost inicial ha estat modificat pels següents motius:
  - a. Crèdits reconduïts: Crèdits compromesos i no liquidats durant l'exercici 2023 i que s'han reconduït a l'exercici 2024 per mitjà de romanents de tresoreria.
  - b. Crèdits contra ingressos: Ampliació de crèdits de despesa derivats de la liquidació d'ingressos no previstos en el pressupost inicial i que comporten la generació de despeses.
  - c. Moviments de crèdit: Transferències internes entre subconceptes pressupostaris que han estat pressupostats inicialment però per import insuficient, contra una reducció en partides sobre les quals es preveu una execució inferior.
3. Els estats financers es presenten sobre la base comptable del criteri de meritament. Els ajustos comptables derivats del diferent criteri de base es recullen en el document Conciliació entre el resultat pressupostari i el resultat comptable de l'exercici 2024.

## **5. Informació de caràcter financer**

### **1. Normes comptables significatives**

Les principals normes comptables i criteris de valoració aplicats i que tenen efectes en el període corrent o en algun anterior, són els següents:

#### **(a) Polítiques comptables, canvi d'estimacions comptables i errors (NICSP 3)**

L'entitat reconeix els efectes d'un canvi derivat de la modificació d'una política comptable o per l'efecte d'un error de forma retrospectiva. Els efectes de la modificació s'apliquen de forma prospectiva si l'aplicació retrospectiva és impracticable.

En relació amb els canvis d'estimacions comptables, les quals es fonamenten en l'obtenció d'informació addicional, major experiència o el coneixement de nous fets, l'entitat reconeix aquets fets de forma prospectiva, imputant el seu efecte al resultat de l'exercici on té lloc el canvi. El seu eventual efecte sobre exercicis futurs s'anirà imputant en el decurs del mateixos.

#### **(b) Reconeixement d'ingressos (NICSP 9)**

L'entitat reconeix els ingressos per prestació de serveis en relació a l'estat d'execució quan el resultat de la transacció pot ser estimat de forma fiable. Quan el resultat del contracte no pots ser mesurat de forma fiable, l'ingrés es reconeix només en la mesura que les despeses incorregudes siguin recuperables.

#### **(c) Propietat, planta i equipament (NICSP 17)**

Tots els elements de propietat, planta i equipament es registren al cost minorats per l'amortització i les pèrdues per deteriorament. El cost inclou les despeses que són directament atribuïbles a l'adquisició d'elements.

Quan un actiu s'adquireix en una transacció sense contraprestació, l'actiu es mesura inicialment al seu valor raonable.

Les despeses de manteniment i reparacions que no milloren la seva utilització ni allarguen la seva vida útil es carreguen al compte de pèrdues i guanys en el moment en què es produeixen.

Els valors residuals i les vides útils dels actius són revisats periòdicament i ajustats de forma prospectiva si s'escau, al final de l'exercici.

L'entitat dona de baixa els elements de propietat, planta i equipament o qualsevol part significativa de l'actiu quan ja no se'n disposa com quan ja no se n'esperen beneficis econòmics o potencial de servei futur de la seva utilització. Qualsevol diferència entre el valor recuperable i el valor net comptable de l'actiu es reconeix com un ingrés o una pèrdua en el període en què es dona de baixa.

En aplicació del principi d'importància relativa i d'acord amb les normes de valoració, s'activen les inversions efectuades per import igual o superior a 150€

Les inversions en béns artístic i aquells altres que no tenen una depreciació efectiva romanen al balanç pel seu valor d'adquisició.

L'amortització dels actius es realitza de forma lineal al llarg de la vida útil de l'actiu. L'amortització es realitza a quotes calculades per tal de repartir el cost o el valor de l'actiu menys qualsevol valor residual al llarg de la seva vida útil restant.

	<b>anys de vida útil</b>
Construccions	50
Instal·lacions tècniques	10
Maquinària	5
Utilatge	5
Mobiliari	10
Equips informàtics	3
Equips informàtics llarga durada	5
Altres immobilitzats	5

#### Immobilitzat rebut en adscripció:

Pel decret publicat al BOPA número 89 any 15 de 17-12-2003, la Universitat d'Andorra incorpora els béns adscrits per l'Escola Universitària d'Infermeria d'Andorra. Aquests béns, valorats pel seu valor comptable en el moment de l'adscripció, s'amortitzen anualment d'acord amb els criteris anteriorment esmentats.

#### Construcció d'immobilitzat:

Els elements d'immobilitzat construïts o creats per la Universitat d'Andorra per mitjà de recursos propis, es valoren al preu del cost de producció o al preu d'adquisició.

### **(d) Actius intangibles (NICSP 31)**

Els actius intangibles adquirits es reconeixen al seu preu de cost.

Els actius intangibles es valoren al cost menys l'amortització acumulada i les pèrdues per deteriorament.

Els actius intangibles generats internament, excepte els costos de desenvolupament activables, no es capitalitzen i una despesa es registra com a superàvit o dèficit en el període en què s'incorren en la despesa.

Els actius intangibles amb una vida útil finita s'amortitzen al llarg de la seva vida útil:

	<b>anys de vida útil</b>
Patents i marques	3
Aplicacions informàtiques	3

#### **(e) Deteriorament d'actius no financers (NICSP 21 i NICSP 26)**

A cada data de tancament, l'entitat avalua si existeixen indicis de que un actiu s'hagi de deteriorar. En el cas de que existeixin indicis, l'entitat estima l'import recuperable de l'actiu. L'import del valor recuperable és el màxim valor entre el valor raonable de l'actiu menys els costos de venda i el valor en ús.

#### **(f) Efectiu i equivalents a l'efectiu**

L'efectiu i equivalents a l'efectiu inclouen caixa i efectiu als bancs, dipòsits a curt termini.

#### **(g) Inventaris**

L'inventari es mesura al cost al moment del reconeixement inicial. En el cas de que l'inventari es rebés en transaccions sense contraprestació (de forma gratuïta o a preu inferior), el cost de l'inventari és el seu valor raonable a la data d'adquisició.

Els inventaris es reconeixen com una despesa quan s'utilitzen o es consumeixen en el curs ordinari de les operacions de l'entitat.

#### **(h) Provisions (NICSP 19)**

Les provisions es reconeixen quan l'entitat té l'obligació present com a resultat de successos passats, la cancel·lació de la qual és probable que origini una sortida de recursos, però que resulta indeterminada en quant al seu import i/o moment de cancel·lació i que es pot realitzar una estimació fiable de l'import de l'obligació.

Quan es tracta d'actius o passius contingents, l'entitat no reconeix cap actiu o passiu per aquest concepte. No obstant, en la memòria revela la informació corresponent.

#### **(i) Beneficis als treballadors (NICSP 25)**

L'entitat contribueix als plans de pensions de Govern al qual es poden acollir els seus treballadors. Es tracta d'un pla d'aportació definida, i no té obligació legal de pagar aportacions addicionals si el fons no posseeix actius suficients per pagar els beneficis relacionats amb els serveis prestats pels treballadors en els exercicis actual i passats.

La Universitat d'Andorra desenvolupa el Seguiment i desenvolupament de la carrera professional del personal fix.

## (j) Ingressos de transaccions sense contraprestació (NICSP 23)

Els ingressos de transaccions sense contraprestació amb altres entitats governamentals es mesuren a valor raonable i es reconeix quan s'obté el control sobre l'actiu (caixa, béns, serveis i propietat) si la transferència està lliure de condicions i si és probable que els beneficis econòmics o el potencial de serveis associat a l'actiu flueixin a l'Entitat i es puguin mesurar de forma fiable.

Els regals i donacions són transferències voluntàries d'actius, incloent efectiu i altres actius monetaris, béns ens espècie i serveis en espècie, que una entitat realitza a una altra, normalment lliure d'estipulacions.

Els béns en espècie són actius tangibles transferits a una entitat en una transacció sense contraprestació, sense cap càrrec, però poden estar subjectes a estipulacions.

Els regals i donacions (diferents dels serveis en espècie) es reconeixen com a actius i ingressos quan és probable que dels mateixos s'obtinguin beneficis econòmics o potencial de servei futurs i el valor raonable dels actius pugui ser mesurat de forma fiable.

Els béns en espècie es reconeixeran com a actius quan es rebin els béns, o quan existeixi un acord vinculant per rebre els béns. Si els béns en espècie es reben sense condicions vinculades, es reconeixeran com a ingrés de forma immediata. Si s'estableixen condicions, es reconeixerà un passiu, que es reduirà reconeixent-se ingressos a mesura que se satisfacin les condicions.

En el moment del reconeixement inicial, els regals i donacions, incloent els béns en espècie, es mesuren pel seu valor raonable a la data d'adquisició, que pot ser determinat per referència a un mercat actiu, o mitjançant taxació.

Per a reconèixer un actiu sense contraprestació l'essència de la transacció preval sobre la seva forma.

## **2. Resultat de l'exercici**

Els fons propis de la Universitat d'Andorra es componen de:

- Adscripció de béns, drets i obligacions de l'Escola Universitària d'Infermeria d'Andorra (BOPA número 89 del 17/12/2003)
- Resultats d'exercicis anteriors, procedents de l'activitat privada autofinançada
- La valoració del solar i de l'edifici que ocupa la Universitat d'Andorra, tot i no existir document jurídic que en reguli el seu ús, per aplicació de les NICSP a partir de l'1-1-2017.

A l'inici de l'exercici 2024, els fons propis de la Universitat d'Andorra són:

<b>Concepte</b>	<b>Valor</b>
Patrimoni	336.165 €
Adscripció de béns, drets i obligacions de l'Escola Universitària d'Infermeria d'Andorra	2.122 €
Resultats d'exercicis anteriors, procedents de l'activitat privada autofinançada	1.454.398 €

Valoració del solar i de l'edifici que ocupa la Universitat d'Andorra	6.020.251 €
<b>Total Fons propis</b>	<b>7.812.936 €</b>

Els resultats de l'exercici es calcula d'acord amb l'origen i la procedència de l'activitat:

- L'execució del pressupost aprovat pel Consell Universitari, el qual es finança amb ingressos propis i mitjançant la transferència de Govern. Aquella part de transferència no utilitzada, després d'haver considerat tots els ingressos propis relacionats, es considera com a romanent de tresoreria afectat atès que és susceptible de devolució a Govern.
- L'execució de l'activitat privada autofinançada, la qual no es pressuposta i s'executa sota els criteris d'autofinançament, és a dir, que per al desenvolupament de cadascuna de les activitats s'estableix un cost mínim d'estructura i només es duu a terme l'activitat si els ingressos que s'obtenen són superiors al total de costos. Els resultats d'aquesta activitat s'autogestionen per l'UdA atès que corresponen a activitats no finançades per transferència corrent o de capital del Govern d'Andorra i que requereixen disponibilitat per a la reinversió en exercicis futurs.

L'exercici 2024 es tanca amb els següents resultats financers i pressupostaris:

- a) Resultat pressupostari: el resultat pressupostari de l'exercici 2024 és de + **644.853,94 €**. Aquest resultat es distribueix de la següent manera:

Resultat pressupostari .....	+ 644.854 €
Compromisos de despesa (reconduïts) .....	- 132.415 €
Compromisos de despesa 2023 no executats .....	+ 7.102 €
<b>Excedent pressupostari .....</b>	<b>+ 519.541 €</b>

L'excedent pressupostari correspon al resultat de l'activitat pública finançada per Govern i al resultat de l'activitat privada autofinançada:

Resultat de l'activitat pública finançada per Govern .....	+ 389.229 €
Resultat de l'activitat privada autofinançada .....	+ 130.312 €
<b>Resultat total (excedent pressupostari) .....</b>	<b>+ 519.541 €</b>

En el pressupost inicial de l'exercici 2024 es va preveure la incorporació de romanents procedents de resultats positius d'exercicis anteriors per import de 154.134 €.

- b) Resultat financer: el resultat financer de l'exercici 2024 és de + **518.519,22 €**. Aquest resultat prové de les operacions pressupostàries i de les operacions financeres:

El resultat financer correspon al resultat de l'activitat pública finançada per Govern (romanents de tresoreria) i al resultat de l'activitat privada:

Resultat financer de l'activitat pública .....	+ 388.207 €
Resultat financer de l'activitat privada autofinançada ..	+ 130.312 €
<b>Resultat financer total .....</b>	<b>+ 518.519 €</b>

c) Proposta d'aplicació de resultats:

El resultat pressupostari de + 519.541 € s'aplicarà, un cop aprovats els estats financers, a:

Patrimoni .....	+ 130.312 €
Romanent de tresoreria afectat .....	+ 389.229 €

D'acord amb el que preveu l'article 13.1 de la Llei 1/2024, de l'1 de gener, del pressupost per a l'exercici del 2024, un cop aprovada la liquidació de comptes de les entitats beneficiàries de transferències nominatives per part dels òrgans competents de les dites entitats, i sempre que no s'hagi compromès el total de la despesa pressupostada, aquests organismes han de retornar al Govern els ingressos obtinguts amb la transferència i no utilitzats durant l'exercici pressupostari. El Govern, abans de ser aprovada la liquidació de comptes de les entitats beneficiàries de transferències nominatives per part dels seus òrgans competents, amb sol·licitud prèvia de l'entitat beneficiària, pot autoritzar la dita entitat a mantenir els ingressos obtinguts amb la transferència i no utilitzats durant l'exercici pressupostari perquè no està afectada per finançar diferències de venciment entre els drets i les obligacions durant l'exercici, sempre que l'entitat acrediti al Govern aquestes necessitats de tresoreria i per finançar romanents de tresoreria negatius.

Vist que 31 de desembre del 2023 el romanent de tresoreria afectat era de 0 €, i que el resultat de l'exercici 2024 corresponent a l'activitat pública és de + 389.229€, per aplicació de l'article 13.1 de la Llei 1/2024, correspon un retorn a Govern de 389.229€.

## **6. Informació complementària: notes als comptes anuals**

### **Nota 1 – Efectiu i equivalents d'efectiu**

Un detall del saldo de tresoreria a 31 de desembre de 2024 en comparació amb el saldo a 31 de desembre de 2023 és com segueix:

	Euros	
	Saldo 31/12/24	Saldo 31/12/23
Caixa	206	182
Bancs	2.495.760	1.889.809
Xecs emesos pendents de càrrec	-6.433	-8.384
Certificat de dipòsit a c/t	500.000	500.000
	<b>2.989.533</b>	<b>2.381.607</b>

El capítol de “Bancs” correspon a saldos en comptes corrents que la Universitat manté amb CreAnd, Andbank i MoraBanc, i que serveixen per finançar l'activitat ordinària. També recull el saldo de la targeta prepagament.

La partida de xecs emesos pendents de càrrec recull els xecs que s'han emès abans del 31 de desembre, que representen obligacions de pagaments i que no han estat carregats al compte bancari a aquesta data.

El certificat de dipòsit correspon a un compte a termini de 6 mesos amb capital garantit dipositat a l'entitat CreAnd.

### **Nota 2 – Comptes a cobrar**

Un detall del saldo de deutors a 31 de desembre de 2024 en comparació amb el saldo a 31 de desembre de 2023 és com segueix:

	Euros	
	Saldo 31/12/24	Saldo 31/12/23
Deutors pressupostaris	24.175	21.192
Administracions públiques	12.526	12.929
	<b>36.701</b>	<b>34.121</b>

### **Nota 3 – Inventaris**

Correspon a l'estoc de llibres editats o comprats per la Universitat d'Andorra i que es destinen a la venda, valorats a preu d'adquisició o al cost de producció. El detall del saldo a 31 de desembre de 2024 en comparació amb el saldo a 31 de desembre de 2023 és com segueix:

	Euros			Saldo 31/12/23
	Saldo 31/12/24	Altes	Baixes	
Magatzem UdA	107.419	9.765	0	97.654
Dipòsit a llibreries	9.720	1.343	0	8.377
	<b>117.139</b>	<b>11.108</b>	<b>0</b>	<b>106.031</b>

La Universitat d'Andorra manté convenis en règim de dipòsit amb un distribuïdor i diverses llibreries per distribuir els llibres publicats i destinats a la venda.

Els llibres o material editat per a distribució gratuïta o per a obsequis es comptabilitza com a despesa de l'exercici.

Una relació de les publicacions de la Universitat d'Andorra és:

Títol	Autor	Any
Les institucions públiques del Principat	Marqués, N.	2005
Les fonts del dret andorrà	Pigot, A.	2005
Català jurídic	Salom, J.	2006
Dret administratiu andorrà	Pastor, P. et al.	2006
Delictes patrimonials	Badia, F.	2008
Dret Internacional Privat del Principat And. Vol 2	Viñas, R.	2009
Signatura digital	Albós, A; Dorca, A; Ward, A.	2009
Dret civil processal del Principat d'Andorra	Navarro, C. et al.	2011
L'entorn comunicatiu d'Andorra	Altarriba, J.M.; Bertrana, U; Caus, A. Poy, J.R.	2014
Patrimoni cultural d'Andorra	Yañez, C.	2014
Introducció al dret de l'urbanisme d'Andorra	Casadevall, E.; Casajuana, J.	2015
Llengua i literatura a Andorra i els Pirineus	Bastida, C; Bertrana, U; Sistac, R.; Villaró, A.	2016
Història econòmica d'Andorra, segles XX-XXI	Lluelles, M.J.; Garcia, E.	2018
Fiscalitat d'Andorra	Colell, S.; Jordi E.; Vilallonga M.	2020
Dret laboral i de la Seguretat Social	Arqués D.; Ribert J.	2020
Dret processal civil del Principat d'Andorra	Cachón M.; Abril J.M.; Miró M.; Navarro C.; Orriols S.; Reynal N.; Solé J.	2020
Català jurídic	Salom, J.; Cucurull M.	2024

#### **Nota 4 – Ajustos per periodificació d'actiu**

El saldo d'aquest epígraf del balanç a 31 de desembre de 2024, correspon principalment a despeses pagades per anticipat en concepte de drets de matrícules d'alumnes i els imports de les assegurances i subscripcions encara no meritats.

	Euros	
	<b>Saldo 31/12/24</b>	<b>Saldo 31/12/23</b>
Formació continuada EV	21.055	21.039
Assegurances	0	286
Subscripcions	9.015	4.467
Altres	16.331	17.586
	<b>46.402</b>	<b>43.378</b>

#### **Nota 5 – Propietat, planta i equipament**

Un resum de l'immobilitzat material a 31 de desembre de 2024, així com el seu moviment durant l'exercici és el següent:

	Euros			
	<b>Saldo 31/12/2024</b>	<b>Altes</b>	<b>Baixes</b>	<b>Saldo 31/12/2023</b>
Terrenys i béns naturals	1.959.299	0	0	1.959.299
Construccions	5.487.773	0	0	5.487.773
Instal·lacions tècniques i altres instal·lacions	11.402	0	473	11.875
Maquinària i utilatge	418.448	8.017	0	410.432
Mobiliari	367.248	12.504	13.949	368.693
Equips per a processos d'informació	450.777	33.561	1.021	418.237
Altres propietat, planta i equipament	213.636	9.498	0	204.138
	<b>8.908.584</b>	<b>63.580</b>	<b>15.443</b>	<b>8.860.447</b>
Amortització acumulada	3.490.660	183.783	15.443	3.322.319
<b>Valor net comptable</b>	<b>5.417.923</b>	<b>-120.204</b>	<b>0</b>	<b>5.538.126</b>

A 31 de desembre de 2024 l'import de l'immobilitzat material en ús, totalment amortitzat és de 958.888 euros.

A 31 de desembre de 2024, el valor comptable de l'immobilitzat material procedent de l'adscripció de béns de l'escola Universitària d'infermeria d'Andorra és de 0 €. El valor de l'immobilitzat en ús, totalment amortitzat, és de 2.122 €.

Els actius no corrents de propietat, planta i inversió recullen, des de l'entrada en vigor del "Decret del 22-12-2016 d'aprovació del Reglament relatiu a l'adopció de les Normes internacionals de comptabilitat del sector públic amb el caràcter de Pla marc per al sector públic estatal del Principat d'Andorra", el valor de la construcció i del terreny que ocupa la Universitat d'Andorra a la plaça Germandat número 7 de Sant Julià de Lòria. Fins al moment, no s'ha acordat cap document jurídic que reguli el lloguer o cessió d'aquest immoble on la Universitat d'Andorra realitza la seva activitat principal. El valor de la construcció es determina pel seu valor raonable d'acord amb les dades facilitades pel M.I. Govern d'Andorra. Aquesta valoració s'aplica des de l'inici del termini en què la Universitat d'Andorra fa ús d'aquest immoble. El comparatiu s'explica en la nota 24 de la memòria.

### **Nota 6 – Actius intangibles**

Un resum dels actius intangibles a 31 de desembre de 2024, així com el seu moviment durant l'exercici és el següent:

	Euros			Saldo 31/12/2023
	Saldo 31/12/2024	Altes	Baixes	
Aplicacions Informàtiques	159.024	0	0	159.024
	159.024	0	0	159.024
Amortització acumulada	154.922	9.913	0	145.009
<b>Valor net comptable</b>	<b>4.102</b>	<b>-9.913</b>	<b>0</b>	<b>14.015</b>

A 31 de desembre de 2024 l'import dels actius intangibles en ús totalment amortitzats és de 129.284 euros.

### **Nota 7 – Comptes a cobrar a llarg termini**

Correspon a fiances que ha dipositat la Universitat d'Andorra i que continuen vigents a 31 de desembre de 2024. El seu moviment durant l'exercici ha estat el següent:

	Euros			Saldo 31/12/23
	Saldo 31/12/24	Altes	Baixes	
Fiança Comú Sant Julià	800	0	0	800
Fiança Mútua Elèctrica	810	0	0	810
Fiança Sermipa	200	0	0	200
	<b>1.810</b>	<b>0</b>	<b>0</b>	<b>1.810</b>

### **Nota 8 – Comptes a pagar**

Un detall del saldo d'aquest epígraf del balanç a 31 de desembre de 2024 i en comparació al saldo a 31 de desembre de 2023 és com segueix:

	Euros	
	<b>Saldo</b>	<b>Saldo</b>
	<b>31/12/24</b>	<b>31/12/23</b>
Proveïdors	131.326	169.065
Administracions públiques	36.072	33.643
Altres creditors	144	1.600
	<b>167.542</b>	<b>204.308</b>

### **Nota 9 – Pagaments rebuts per anticipat**

El saldo del compte de pagaments rebuts per anticipat correspon als imports de la matrícula que abonen els estudiants i que, per motius justificats anul·len la matrícula. L'import cobrat es reté per tal que l'estudiant pugui utilitzar-lo en una nova matrícula a l'UdA, d'acord amb la normativa acadèmica i les condicions fixades en la resolució.

Aquest compte també inclou els cobraments rebuts per part dels estudiants en el marc de l'acord del col·laboració amb Lau Esport i pendents d'abonar al centre esportiu.

	Euros	
	<b>Saldo</b>	<b>Saldo</b>
	<b>31/12/24</b>	<b>31/12/23</b>
Reserves de matrícula	4.251	1.562
Col·laboració Lau Esport	0	50
	<b>4.251</b>	<b>1.612</b>

### **Nota 10 – Ajustaments per periodificacions de passiu**

El saldo d'aquest epígraf de balanç a 31 de desembre de 2024, correspon principalment a matrícules cobrades per anticipat per la Universitat, que es meriten al llarg de la durada dels cursos acadèmics. Un detall d'aquest capítol és com segueix:

	Euros	
	<b>Saldo</b>	<b>Saldo</b>
	<b>31/12/24</b>	<b>31/12/23</b>
Serveis Generals Universitat d'Andorra	2.126	1.883
Centre de Ciències de la Salut i de l'Educació	25.765	30.860
Centre d'Estudis Empresarials i Tecnològics	31.432	26.559
Centre d'Estudis Virtuals i Extensió univ.	31.695	38.760
	<b>91.017</b>	<b>98.062</b>

### **Nota 11 – Passius financers a llarg termini**

Un detall del saldo d'aquest epígraf del balanç a 31 de desembre de 2024 i en comparació al saldo a 31 de desembre de 2023 és com segueix:

	Euros			
	Saldo			Saldo
	31/12/24	Altes	Baixes	31/12/23
Fiances rebudes ll/t per armariets	642	0	13	655
Fiances proveïdors	1.350	0	0	1.350
Deutes a ll/t transformables subvencions	17.348	17.348	0	0
	<b>19.340</b>	<b>17.348</b>	<b>13</b>	<b>2.005</b>

El deute a llarg termini transformable en subvencions recull la participació de la Universitat d'Andorra en dos projectes europeus del programa POCTEFA; DUAL-Transversalis i coParticipA.

### **Nota 12 – Actiu net i patrimoni**

Els fons propis de la Universitat d'Andorra a 31 de desembre de 2024 es componen de:

- adscripció dels béns, drets i obligacions de l'Escola Universitària d'Infermeria d'Andorra (decret BOPA número 89 any 15 del 17/12/2003).
- romanents aplicats a resultats i resultats d'exercicis anteriors.
- la valoració de la construcció i del terreny que ocupa la Universitat d'Andorra a la plaça Germandat número 7 de Sant Julià de Lòria, d'acord amb les notes 5 i 13.

El detall dels fons propis de la Universitat al 31 de desembre de 2024 i 2023, així com del seu moviment durant l'exercici es manifesta en l'Estat de canvis del patrimoni net.

L'any 2019 la Universitat és patró de la Fundació privada Institut Universitari – InterAc Salut (CIF - G66632217), creada l'any 2015, com a entitat sense ànim de lucre i subjecta a la legislació de la Generalitat de Catalunya. La Universitat no fa aportacions al pressupost anual de la Fundació.

### **Nota 13 – Valoració edifici que ocupa la Universitat d'Andorra**

Des de l'any 2017 la Universitat d'Andorra informa en els comptes anuals de la inexistència d'un instrument jurídic regulador de la cessió de l'edifici on la Universitat desenvolupa la seva activitat principal. Aquesta situació es resol comptablement mitjançant l'aplicació de la normativa comptable vigent, per mitjà de la qual la Universitat d'Andorra reconeix al seu actiu no corrent la construcció i el terreny de l'edifici objecte d'ús, com a element de propietat, planta i equipament (nota 5), i comptabilitza la seva contrapartida com un finançament bàsic.

## **Nota 14 – Transferències, subvencions i donacions**

Un detall d'aquest epígraf de transferències, subvencions i donacions rebudes, a 31 de desembre de 2024 en comparació al detall a 31 de desembre del 2023, és com segueix:

	Euros	
	<b>Saldo</b>	<b>Saldo</b>
	<b>31/12/24</b>	<b>31/12/23</b>
Transferències corrents MiG	4.051.766	3.358.102
Subvencions altres entitats	16.070	65.461
Transferències de capital	27.848	0
Altres transferències i subvencions	0	0
	<b>4.095.683</b>	<b>3.423.563</b>

L'epígraf de *transferències corrents* correspon a les subvencions atorgades pel M.I. Govern d'Andorra pel finançament de les despeses corrents de funcionament de la Universitat.

L'epígraf de *subvencions altres entitats* correspon als imports rebuts per part de diferents entitats andorranes que tenen signat un conveni de col·laboració amb la Universitat d'Andorra. Per a l'any 2024, els convenis de col·laboració que han generat ingressos són:

<b>Entitat</b>	<b>Objecte de la col·laboració</b>	<b>Import</b>
Camoês - Instituto de Cooperação e da Língua	Acadèmica	5.000
Fundació Crèdit Andorrà	Acadèmica	7.500
Fundació Institut Interuniversitari InterAc Salut	Acadèmica	1.070
Hble. Comú de Sant Julià de Lòria	Acadèmica	2.500
<b>Subvencions amb altres entitats</b>		<b>16.070</b>

L'epígraf de *transferències de capital* correspon als imports rebuts per part del M.I. Govern d'Andorra per al finançament de les despeses d'inversió de la Universitat. També inclou la valoració de les donacions rebudes per altres entitats en béns en espècie i que s'han incorporat a l'actiu del balanç com propietat, planta i equipament.

## **Nota 15 – Ingressos per matrícules i altres serveis**

El capítol de prestacions de serveis correspon als imports ingressats per les matrícules i taxes, material docent o serveis relacionats amb la matrícula a la Universitat. Es consideren ingressos sense contraprestació atès que el valor que rep l'estudiant per als estudis que rep de l'UdA no es correspon amb el preu que paga per aquest servei. També s'inclouen els ingressos rebuts de prestacions de serveis amb contraprestació. El moviment d'aquest capítol és el següent:

	Euros	
	<b>Saldo</b>	<b>Saldo</b>
	<b>31/12/24</b>	<b>31/12/23</b>
Matrícules	978.144	1.099.331
Altres ingressos	70.552	74.281
Contractes i convenis	2.139	5.667
	<b>1.050.835</b>	<b>1.179.279</b>

L'edicta del 8-3-2023 publica els imports de les matrícules de les formacions reglades impartides a la Universitat d'Andorra per al curs acadèmic 2023-2024 (BOPA 37 del 15-3-2023), i l'edicta del 6-3-2024 publica els imports de les matrícules de les formacions reglades impartides a la Universitat d'Andorra per al curs acadèmic 2024-2025 (BOPA 33 del 13-3-2024).

## **Nota 16 – Despeses de personal**

Un detall de les despeses de personal a 31 de desembre de 2024 en comparació amb el saldo a 31 de desembre de 2023, és el següent:

	Euros	
	<b>Saldo</b>	<b>Saldo</b>
	<b>31/12/24</b>	<b>31/12/23</b>
Sous i salaris	2.783.400	2.593.397
Càrregues socials	431.473	401.794
Prestacions socials	66.686	63.343
Altres despeses socials	39.551	26.100
	<b>3.321.111</b>	<b>3.084.635</b>

L'epígraf de prestacions socials recull la despesa corresponent a les aportacions de la Universitat d'Andorra al Pla de pensions de la funció pública, d'acord amb la llei 23/2014, del 30 d'octubre, qualificada de creació i de regulació del pla de pensions de la funció pública. També inclou les aportacions complementàries a aquesta pla de pensions.

L'epígraf d'Altres despeses socials recull la despesa de la Universitat d'Andorra en formació del personal fix i eventual.

Una relació del nombre de treballadors fixos de la Universitat a 31 de desembre de 2024 distribuïts per categories professionals, en comparació a 31 de desembre del 2023 és el següent:

	31/12/2023					31/12/2024				
	Càrrecs nomenats	Direccions	Docents	Administració i serveis	Total	Càrrecs nomenats	Direccions	Docents	Administració i serveis	Total
Càrrecs nomenats	2				2	2				2
Personal fix		3	24	14	41		3	26	14	43
Personal eventual			4	3	7				8	8
Places fixes pendents de cobrir			1	1	2			2	1	3
Places fixes cobertes amb personal eventual			3	1	4			5	1	6
Places fixes vacants					0					0
Places eventuais amb dedicació a jornada plena			4	2	6			5	2	7
Places eventuais amb dedicació a jornada parcial				1	1				1	1

El personal eventual a 31 de desembre de 2024 és de 8 treballadors, 6 dels quals cobreixen places fixes vacants.

Els òrgans de govern de la Universitat d'Andorra són el Consell Universitari, el rector, les direccions de centre i el gerent. Les retribucions brutes percebudes durant l'any 2023 són:

Retribucions òrgans de govern	Import brut anual
Membres del Consell Universitari	càrrec no retribuït
Remuneracions alts càrrecs	223.513 €
Remuneracions personal fix	243.562 €

### **Nota 17 – Transferències corrents**

El capítol de transferències corrents correspon als imports satisfets a universitats espanyoles o a centres d'investigació i desenvolupament, en base a convenis de col·laboració, així com els ajuts a la mobilitat dels estudiants de:

- Bàtxelor en Infermeria
- Bàtxelor en Ciències de l'educació
- Mobilitat internacional

També inclou dos ajuts per a investigador/a en formació de la Universitat d'Andorra així com subvencions a la formació del personal eventual i a la mobilitat del personal fix i eventual.

La Universitat d'Andorra no ha realitzat activitats de mecenatge durant l'exercici 2024.

	Euros	
	Saldo 31/12/24	Saldo 31/12/23
A institucions sense fin. Lucre	26.876	23.836
Beques formació i investigació	41.430	30.553

Ajuts a la mobilitat	55.733	54.600
	<b>124.038</b>	<b>108.990</b>

### **Nota 18 – Altres despeses generals**

Un detall de les altres despeses generals a 31 de desembre de 2024 en comparació al detall a 31 de desembre de 2023, és com segueix:

	Euros	
	<b>Saldo</b>	<b>Saldo</b>
	<b>31/12/24</b>	<b>31/12/23</b>
Arrendaments	34.514	32.730
Reparació i conservació	61.585	77.683
Serveis de professionals indep.	673.096	762.751
Transports i missatgers	2.048	4.393
Primes d'assegurances	9.753	9.908
Publicitat, propaganda i rel.púb.	80.355	60.075
Subministraments	76.951	71.574
Altres despeses	141.129	100.169
Tributs (taxes)	4.000	7.200
	<b>1.083.432</b>	<b>1.126.485</b>

### **Nota 18 – Lloguers**

Un detall de les despeses en lloguers a 31 de desembre de 2024 en comparació al detall a 31 de desembre de 2023, és com segueix:

	Euros	
	<b>Saldo</b>	<b>Saldo</b>
	<b>31/12/24</b>	<b>31/12/23</b>
Maquinària, utillatge i instal·lacions	5.178	4.632
Construccions	29.336	28.098
	<b>34.514</b>	<b>32.730</b>

Els contractes de lloguer vigents a 31 de desembre del 2024 són els següents:

<b>Compte</b>	<b>Element</b>	<b>Proveïdor</b>
Lloguer maquinària, utillatge i instal·lacions	RICOH IMC 4500 - 3128MB10302	Ofi3, S.L.U.
Lloguer maquinària, utillatge i instal·lacions	Dispensador d'aigua	Font d'Aigua, S.L.
Lloguer maquinària, utillatge i instal·lacions	TPV Sobretaula	Serveis i Mitjans de Pagament XXI, S.A.
Lloguer maquinària, utillatge i instal·lacions	Sensors qualitat aire	Airnex, S.L.
Lloguer maquinària, utillatge i instal·lacions	Màquina de cafè	SANDOR S.L.
Lloguer de construccions	Edifici Cub	Hble. Comú de Sant Julià de Lòria

Lloguer de construccions	Local 2a Planta	Hble. Comú de Sant Julià de Lòria
Lloguer de construccions	Aparcaments Valireta	Hble. Comú de Sant Julià de Lòria
Lloguer de construccions	Aparcaments comunal, boxe	Hble. Comú de Sant Julià de Lòria
Lloguer de construccions	Aparcaments Plaça Germandat	Hble. Comú de Sant Julià de Lòria

## **Nota 20 – Pèrdues per deteriorament de crèdits**

Un detall del saldo d'aquest epígraf del balanç a 31 de desembre de 2024 i en comparació al saldo a 31 de desembre de 2023 és com segueix:

	Euros	
	Saldo 31/12/24	Saldo 31/12/23
Provisió per a insolvències	534	489
	<b>534</b>	<b>489</b>

Per a l'exercici 2024 la gestió de cobraments que aplica la Universitat d'Andorra classifica els deutes en impagats i deutes de dubtós cobrament. En aquest sentit, els criteris per valorar el deteriorament d'aquests deutes són els següents:

	% dotació segons el venciment del deute		
	deute > 1 any	deute > 2 anys	deute > 3 anys
Dotació a la provisió	50%	80%	100%

## **Nota 21 – Procedència de les rendes**

Durant l'any 2024 la Universitat d'Andorra ha realitzat exclusivament activitats per al compliment de la seva finalitat específica, essent rendes exemptes a efectes de l'impost sobre societats (art. 8 de la Llei 95/2010, del 29 de desembre, de l'impost sobre societats).

La Universitat d'Andorra executa el seu pressupost d'acord amb la classificació econòmica, administrativa i funcional (art. 18.2 Llei general de les finances públiques). Funcionalment, el pressupost s'estructura en un únic projecte.

## **Nota 22 – Aplicació de l'Impost General Indirecte (IGI)**

Durant l'exercici 2024 la Universitat d'Andorra ha aplicat el Decret legislatiu del 5-6-2019 de publicació del text refós de la Llei 11/2012, del 21 de juny, de l'impost general indirecte, com a subjecte passiu de l'impost.

En la comptabilitat pressupostària s'ha considerat la despesa i l'ingrés per l'import brut (sense impostos).

31 de març del 2025

(document signat electrònicament)  
M. d'Urgell Sansa i Call  
Gerent

**UNIVERSITAT D'ANDORRA**

Documents annexos:  
Detall de la Liquidació pressupostària  
a 31 de desembre del 2024

Situació pressupostària – Despeses  
Període: 01/01/2024 a 31/01/2025

Codi	Subconcepte	Pressupost inicial	Reconduït	Crèd. ampl.	Crèd. ext.	Supl. crèdit	Transf. crèdit	Pressupost final	Autoritzat	Compromès	Liquidat	Pagat	Import actual	% execució
100	Retribucions bàsiques i altres remuneracions d'alts càrrecs	215.356,85	0,00	0,00	0,00	0,00	8.156,31	223.513,16	223.513,16	223.513,16	223.513,16	223.513,16	0,00	100%
110	Remuneracions bàsiques i altres, personal fix	2.450.674,32	0,00	0,00	0,00	0,00	-439.429,84	2.011.244,48	1.695.017,56	1.695.017,56	1.695.017,56	1.695.017,56	316.226,92	84%
130	Remuneracions bàsiq. i altres d'agent Adm. caràcter eventual	585.910,73	0,00	42.269,53	0,00	0,00	413.644,25	1.041.824,51	864.869,49	864.869,49	864.869,49	864.869,49	176.955,02	83%
160	Quotes seguretat social	523.146,52	0,00	6.551,79	0,00	0,00	17.629,28	547.327,59	439.234,48	439.234,48	439.234,48	439.234,48	108.093,11	80%
161	Prestacions socials	87.053,88	0,00	0,00	0,00	0,00	0,00	87.053,88	66.686,16	66.686,16	66.686,16	66.686,16	20.367,72	77%
163	Despeses socials del personal	29.830,00	0,00	0,00	0,00	0,00	0,00	29.830,00	16.941,82	16.941,82	16.941,82	16.941,82	12.888,18	57%
	<b>Total:</b>	<b>3.891.972,30</b>	<b>0,00</b>	<b>48.821,32</b>	<b>0,00</b>	<b>0,00</b>	<b>0,00</b>	<b>3.940.793,62</b>	<b>3.306.262,67</b>	<b>3.306.262,67</b>	<b>3.306.262,67</b>	<b>3.306.262,67</b>	<b>634.530,95</b>	<b>84%</b>
202	Lloguer edificis i altres construccions	28.400,16	0,00	0,00	0,00	0,00	2.468,69	30.868,85	29.336,12	29.336,12	29.336,12	29.336,12	1.532,73	95%
203	Lloguer de maquinària, instal.lacions i equipaments	2.423,76	625,00	0,00	0,00	0,00	3.479,79	6.528,55	5.935,85	5.935,85	5.310,85	5.310,85	592,70	81%
213	Reparació i conservació. Maquinària, instal. i equipament	93.260,54	7.574,68	0,00	0,00	0,00	-23.497,85	77.337,37	76.262,31	76.262,31	60.865,68	60.865,68	1.075,06	79%
215	Reparació i conservació, mobiliari i efectes	7.575,70	0,00	0,00	0,00	0,00	-5.972,27	1.603,43	1.346,80	1.346,80	1.130,80	1.130,80	256,63	71%
216	Reparació i conservació d'equipaments informàtics	2.173,19	0,00	0,00	0,00	0,00	-1.619,98	553,21	0,00	0,00	0,00	0,00	553,21	0%
220	Material d'oficina	53.270,94	1.278,80	0,00	0,00	0,00	11.516,81	66.066,55	53.916,44	53.916,44	52.472,21	52.472,21	12.150,11	79%
221	Subministraments	87.767,89	0,00	0,00	0,00	0,00	-7.175,32	80.592,57	76.951,41	76.951,41	76.951,41	76.951,41	3.641,16	95%
222	Comunicacions	11.547,72	0,00	0,00	0,00	0,00	-2.187,70	9.360,02	6.325,69	6.325,69	6.325,69	6.325,69	3.034,33	68%
223	Transport	6.928,84	0,00	13,16	0,00	0,00	-3.011,55	3.930,45	2.047,89	2.047,89	2.047,89	2.047,89	1.882,56	52%
224	Primes d'assegurances	13.470,84	671,07	0,00	0,00	0,00	-2.537,62	11.604,29	9.466,64	9.466,64	9.466,64	9.466,64	2.137,65	82%
225	Tributs	5.916,00	0,00	0,00	0,00	0,00	5.400,00	11.316,00	4.000,00	4.000,00	4.000,00	4.000,00	7.316,00	35%
226	Altres serveis	103.064,96	944,10	9.451,79	0,00	0,00	58.417,13	171.877,98	158.979,95	158.979,95	150.947,01	150.947,01	12.898,03	88%
227	Treballs realitzats per altres empreses	702.878,80	49.872,93	36.883,31	0,00	0,00	-45.212,04	744.423,00	735.731,32	735.731,32	671.275,28	671.275,28	8.691,68	90%
230	Reemborsament de dietes	2.517,55	0,00	0,00	0,00	0,00	500,00	3.017,55	796,66	796,66	796,66	796,66	2.220,89	26%
231	Locomoció	5.000,00	0,00	284,03	0,00	0,00	6.018,98	11.303,01	10.803,61	10.803,61	10.803,61	10.803,61	499,40	96%
	<b>Total:</b>	<b>1.126.196,89</b>	<b>60.966,58</b>	<b>46.632,29</b>	<b>0,00</b>	<b>0,00</b>	<b>-3.412,93</b>	<b>1.230.382,83</b>	<b>1.171.900,69</b>	<b>1.171.900,69</b>	<b>1.081.729,85</b>	<b>1.081.729,85</b>	<b>58.482,14</b>	<b>88%</b>
349	Altres despeses financeres	4.928,05	0,00	80,07	0,00	0,00	0,00	5.008,12	4.813,17	4.813,17	4.813,17	4.813,17	194,95	96%
	<b>Total:</b>	<b>4.928,05</b>	<b>0,00</b>	<b>80,07</b>	<b>0,00</b>	<b>0,00</b>	<b>0,00</b>	<b>5.008,12</b>	<b>4.813,17</b>	<b>4.813,17</b>	<b>4.813,17</b>	<b>4.813,17</b>	<b>194,95</b>	<b>96%</b>
482	A famílies i institucions sense finalitat de lucre	138.205,50	40.339,60	5.463,00	0,00	0,00	3.412,93	187.421,03	156.152,97	156.152,97	123.950,64	123.950,64	31.268,06	66%
	<b>Total:</b>	<b>138.205,50</b>	<b>40.339,60</b>	<b>5.463,00</b>	<b>0,00</b>	<b>0,00</b>	<b>3.412,93</b>	<b>187.421,03</b>	<b>156.152,97</b>	<b>156.152,97</b>	<b>123.950,64</b>	<b>123.950,64</b>	<b>31.268,06</b>	<b>66%</b>
603	Maquinària, instal.lacions i equipament	27.850,00	844,00	0,00	0,00	0,00	0,00	28.694,00	13.268,75	13.268,75	8.860,75	8.860,75	15.425,25	31%
605	Mobiliari i estris	22.586,50	0,00	0,00	0,00	0,00	3.486,77	26.073,27	23.877,77	23.877,77	13.057,69	13.057,69	2.195,50	50%
606	Equipaments per a processos d'informació	47.500,00	0,00	0,00	0,00	0,00	0,00	47.500,00	33.702,80	33.702,80	33.007,15	33.007,15	13.797,20	69%
608	Altre immobilitzat material	14.894,50	0,00	0,00	0,00	0,00	-3.486,77	11.407,73	9.874,33	9.874,33	8.653,97	8.653,97	1.533,40	76%
	<b>Total:</b>	<b>112.831,00</b>	<b>844,00</b>	<b>0,00</b>	<b>0,00</b>	<b>0,00</b>	<b>0,00</b>	<b>113.675,00</b>	<b>80.723,65</b>	<b>80.723,65</b>	<b>63.579,56</b>	<b>63.579,56</b>	<b>32.951,35</b>	<b>56%</b>
	<b>Total pressupost Despeses:</b>	<b>5.274.133,74</b>	<b>102.150,18</b>	<b>100.996,68</b>	<b>0,00</b>	<b>0,00</b>	<b>0,00</b>	<b>5.477.280,60</b>	<b>4.719.853,15</b>	<b>4.719.853,15</b>	<b>4.580.335,89</b>	<b>4.580.335,89</b>	<b>757.427,45</b>	<b>84%</b>

Situació pressupostària – Ingressos  
Període: 01/01/2024 a 31/01/2025

Codi	Subconcepte	Pressupost inicial	Modificacions	Pressupost final	Reconegut	Liquidat	Cobrat	Import actual	No cobrat
311	Matricules, cursos i drets	1.003.771,59	72.958,08	1.076.729,67	969.644,95	969.644,95	959.516,02	107.084,72	10.128,93
312	Ingressos per prestació de se	0,00	0,00	0,00	2.138,91	2.138,91	2.138,91	-2.138,91	0,00
313	Certificats	1.780,00	5,50	1.785,50	959,36	959,36	959,36	826,14	0,00
315	Altres	0,00	0,00	0,00	99,03	99,03	99,03	-99,03	0,00
319	Altres serveis	26.054,56	0,00	26.054,56	19.331,55	19.331,55	19.281,55	6.723,01	50,00
320	Matricules, documentació	0,00	0,00	0,00	50.202,76	50.202,76	49.944,17	-50.202,76	258,59
323	Fotocòpies	0,00	0,00	0,00	11,77	11,77	11,77	-11,77	0,00
350	Ingressos extraordinaris	0,00	0,00	0,00	44.982,32	44.982,32	44.982,32	-44.982,32	0,00
	<b>Total:</b>	<b>1.031.606,15</b>	<b>72.963,58</b>	<b>1.104.569,73</b>	<b>1.087.370,65</b>	<b>1.087.370,65</b>	<b>1.076.933,13</b>	<b>17.199,08</b>	<b>10.437,52</b>
400	Subvencions M.I.G.	4.032.828,23	12.038,85	4.044.867,08	4.069.114,13	4.069.114,13	4.065.901,13	-24.247,05	3.213,00
440	Subvencions altres entitats	15.111,00	7.500,00	22.611,00	16.069,91	16.069,91	16.069,91	6.541,09	0,00
	<b>Total:</b>	<b>4.047.939,23</b>	<b>19.538,85</b>	<b>4.067.478,08</b>	<b>4.085.184,04</b>	<b>4.085.184,04</b>	<b>4.081.971,04</b>	<b>-17.705,96</b>	<b>3.213,00</b>
520	Altres ingressos financers	6.500,00	8.494,25	14.994,25	16.896,17	16.896,17	16.896,17	-1.901,92	0,00
541	Lloguers	6.104,36	0,00	6.104,36	7.891,43	7.891,43	7.891,43	-1.787,07	0,00
	<b>Total:</b>	<b>12.604,36</b>	<b>8.494,25</b>	<b>21.098,61</b>	<b>24.787,60</b>	<b>24.787,60</b>	<b>24.787,60</b>	<b>-3.688,99</b>	<b>0,00</b>
615	Mobiliari i estris	0,00	0,00	0,00	0,00	0,00	0,00	0,00	0,00
	<b>Total:</b>	<b>0,00</b>	<b>0,00</b>	<b>0,00</b>	<b>0,00</b>	<b>0,00</b>	<b>0,00</b>	<b>0,00</b>	<b>0,00</b>
702	Subvencions de capital MIG	27.850,00	0,00	27.850,00	27.847,64	27.847,64	27.847,64	2,36	0,00
	<b>Total:</b>	<b>27.850,00</b>	<b>0,00</b>	<b>27.850,00</b>	<b>27.847,64</b>	<b>27.847,64</b>	<b>27.847,64</b>	<b>2,36</b>	<b>0,00</b>
870	Romanents de tresoreria	154.134,00	102.150,18	256.284,18	0,00	0,00	0,00	256.284,18	0,00
	<b>Total:</b>	<b>154.134,00</b>	<b>102.150,18</b>	<b>256.284,18</b>	<b>0,00</b>	<b>0,00</b>	<b>0,00</b>	<b>256.284,18</b>	<b>0,00</b>
	<b>Total pressupost Despeses:</b>	<b>5.274.133,74</b>	<b>203.146,86</b>	<b>5.477.280,60</b>	<b>5.225.189,93</b>	<b>5.225.189,93</b>	<b>5.211.539,41</b>	<b>252.090,67</b>	<b>13.650,52</b>